



中国铁建

中国铁建股份有限公司 2024 年度可持续发展报告

中国铁建股份有限公司 2024 年度可持续发展报告

二〇二五年三月

目 录

一、报告规范	3
二、董事会声明	6
三、关于我们	7
3.1 公司概况	7
3.2 组织架构	9
3.3 企业文化	11
3.4 企业荣誉	13
四、可持续发展管理	14
4.1 责任理念	14
4.2 责任组织	14
4.3 责任议题	15
4.4 责任沟通	17
五、责任专题	21
专题一：求强图变，深化改革重塑发展内核	21
专题二：奋楫争先，科技创新激活发展动能	25
六、卓越治理 拓发展而谱新篇	31
6.1 精益治理新成效	31
6.2 创新驱动新引擎	41
6.3 安全防线新构建	46
6.4 品质管理新突破	49
七、绘新山河 护生态而浸绿意	54
7.1 应对气候新变化	54
7.2 绿色管理新路径	63
7.3 绿色运营新范式	64
7.4 绿色生态新画卷	72
八、泽济天下 汇涓滴而润万物	76

8.1 以人为本新活力	76
8.2 合作共赢新蓝图	83
8.3 民生福祉新诗篇	87
8.4 协调发展新格局	91
8.5 海外发展新契机	97
九、未来展望	101
十、附录	102
10.1 关键绩效	102
10.2 指标索引	106
10.3 意见反馈	109

一、报告规范

中国铁建结合监管要求对社会责任报告和 ESG 报告进行整合，编制了可持续发展报告，该报告是中国铁建发布的第 17 份关于社会责任和 ESG 的专项报告，是公司追求可持续发展，践行 ESG 理念和履行社会责任的真实反映。

发布周期

本报告为年度报告。

编制依据

国务院国资委《关于新时代中央企业高标准履行社会责任的指导意见》

上海证券交易所《上海证券交易所上市公司自律监管指南第 4 号——可持续发展报告编制》

香港联交所《环境、社会及管治报告守则》

全球可持续发展标准委员会(GSSB)《可持续发展报告标准(2021)》

国际标准化组织 ISO 26000: 2010《社会责任指南》

中国社会科学院《中国企业社会责任报告指南(CASS-ESG5.0)》

报告原则

重要性原则：本报告按照公司董事会批准的 ESG 重要性议题评估结果，对可能对利益相关方和公司产生重要影响的事项进行了重点汇报。

量化原则：本报告信息数据来自公司的正式文件、统计报告与财

务报告，以及经由公司统计、汇总与审核的 ESG 信息，已将关键绩效指标 2024 年及历史数据于可行情况下以可计量的方式进行呈现。

平衡原则：本报告内容反映客观事实，对涉及正面、负面信息的指标均进行披露。

一致性原则：本报告使用一致的统计方法，对关键定量指标披露了 3 年对比情况，以反映绩效水平趋势。

汇报范围

本报告时间涵盖 2024 年 1 月 1 日-12 月 31 日，部分内容超出该时间范围。报告组织范围涵盖中国铁建股份有限公司及下属机构。通过分析公司活动、业务关系、外部环境和利益相关方等，依据国内外披露标准评估识别重要议题，进而确定将工程承包、规划设计咨询、绿色环保等多领域的实体和业务纳入报告。如无特殊说明，汇报范围与公司往年报告披露范围无重大调整。

数据说明

本报告披露的财务数据如与年度报告有出入，以年度报告为准，其他数据来自公司内部统计。本报告中所涉及货币金额以人民币作为计量币种，特别说明的除外。在报告中，为了便于表述和阅读，中国铁建股份有限公司还以“中国铁建”“公司”“我们”等表示。

质量保证

我们努力保证报告内容的真实性、完整性和平衡性，并在创新性和可读性上有所突破。本报告内容不存在虚假记载、误导性陈述或重

大遗漏。

报告获取

本报告以印刷版和电子版两种形式发布。如欲获取报告电子版，请登录中国铁建网站：www.crcc.cn。

如若获取纸质版本报告或对本报告有建议和意见，请与党委工作部联系。

地址：北京市海淀区复兴路 40 号

电话：010-52688536

E-mail：414091931@qq.com

邮政编码：100855

二、董事会声明

董事会高度重视 ESG 管理，将其深度融入公司发展战略、重大决策及生产经营全流程，构建起层次分明、分工明确的治理架构，以此有效管控 ESG 相关风险，推动公司治理水平持续提升。董事会作为 ESG 事务最高决策层负最终责任，其下设的审计与风险管理委员会负责识别环境、社会及管治风险与机遇，拟定目标策略并监督执行。公司重视 ESG 管治，经内外部分析确定关键议题与管理重点，建立目标管理机制，董事会按年检讨目标进展，制定管控措施并分解责任，将 ESG 指标纳入绩效考核，同时严格把控 ESG 风险，完善体系提升防控能力，保障公司稳健、可持续发展。

三、关于我们

3.1 公司概况

中国铁建股份有限公司（中文简称中国铁建，英文简称 CRCC）由国务院国资委管理的特大型建筑企业中国铁道建筑集团有限公司（前身为中国人民解放军铁道兵）发起设立。2024 年，公司在《财富》杂志“世界 500 强”企业排名第 43 位。

公司是全球知名的建筑工程承包商、基础设施运营商、高端装备制造、战新产业发展商，业务涵盖工程承包、规划设计咨询、投资运营、房地产开发、工业制造、物资物流、绿色环保、产业金融及其他新兴产业，经营范围遍及全球 148 个国家和地区。公司具有科研、规划、勘察、设计、施工、监理、运营、维护和投融资完整的行业产业链，具备为客户提供一站式综合服务的能力，在高速铁路、高原铁路、高速公路、桥梁、隧道和城市轨道交通工程设计及建设领域确立了行业领导地位。

公司持续增强核心功能、提高核心竞争力，开辟新基建、新装备、新材料、新能源、新服务“五新赛道”，加快“高端化、智能化、绿色化、精细化、数字化、国际化”转型升级，向着发展成为世界一流现代化企业的愿景不断迈进。

2024 年经营绩效

——新签合同额 30369.678 亿元

——营业收入 10671.713 亿元

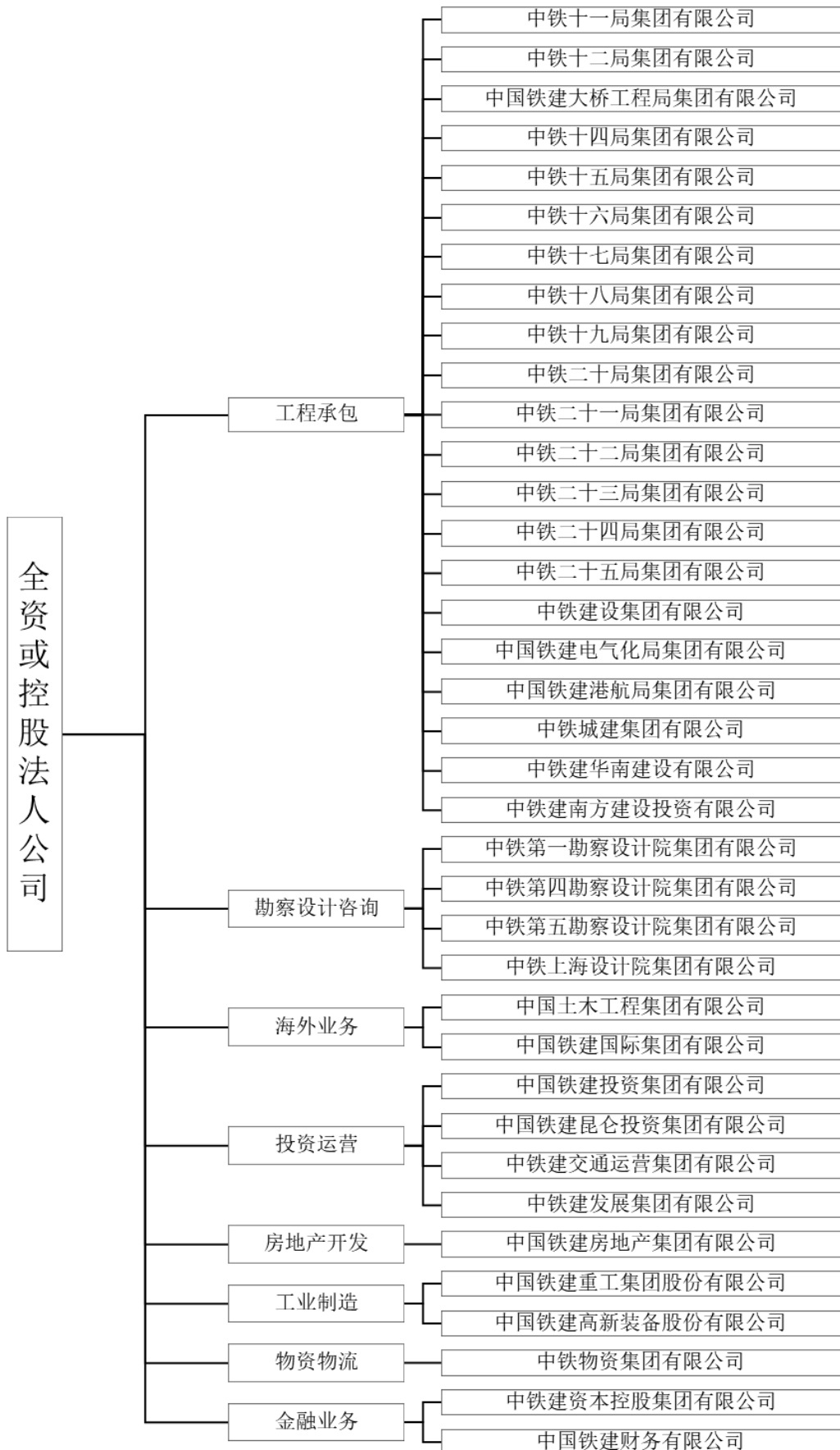
——净利润 270.784 亿元

——缴纳税费 310.277 亿元

——资产总额 18628.425 亿元

3.2 组织架构





3.3 企业文化

理念篇

- 企业使命：编织大地经纬 成就美好未来
- 企业愿景：发展成为世界一流现代化企业
- 企业价值观：诚信创新永恒 精品人品同在
- 企业精神：逢山凿路 遇水架桥

行为篇

- 行为总则：尽心尽责 实干实效 向新向前 共进共赢

管理篇

- 安全理念：生命至上，预防为主
- 质量理念：精益求精，善作善成
- 经营理念：品质为基，客户为先
- 环保理念：绿色发展，和谐共生
- 人才理念：以人为本，德才共举
- 廉洁理念：正道正行，律己律人

“1256”中长期发展战略

- 锚定“一个愿景”：发展成为世界一流现代化企业；
- 聚焦“两大方向”：巩固升级传统建筑产业、培育壮大战略性新兴产业；
- 开辟“五新赛道”：新基建、新装备、新材料、新能源、新服务；
- 加快“六化转型”：高端化、智能化、绿色化、精细化、数字化、国际化。



3.4 企业荣誉

——《财富》“世界 500 强企业”位列第 43 位，连续 19 年跻身世界 500 强

——《工程新闻纪录》（ENR）“全球 250 家最大工程承包商”位列第 3 位，“国际 250 家最大工程承包商”位列第 10 位

——“全球工程设计企业 150 强”位列第 19 位

——“中国企业 500 强”位列第 10 位

——公司信息披露连续 11 年被上交所评价为 A

四、可持续发展管理

4.1 责任理念

中国铁建锚定发展成为世界一流现代化企业愿景，坚持将责任理念融入企业的战略体系和日常管理当中，加强社会责任组织建设，完善社会责任管理机制，畅通社会责任工作沟通渠道，推进社会责任与企业各项工作的全面融合，将社会责任转化为企业的内生发展动力。

4.2 责任组织

中国铁建持续健全社会责任管理体制机制，将 ESG 纳入社会责任统筹管理，建立了自上而下的工作组织体系，加强社会责任能力建设，强化社会责任工作风险管理，深化社会责任工作考核，使社会责任工作制度化、规范化，高质量推动公司实行社会责任管理与实践。

组织保障	由董事会作为社会责任管理的决策机构，成立由各部门负责人为成员的社会责任工作办公室，由党委工作部作为推进社会责任工作的日常沟通联络部门，并在各部门及下属单位设置社会责任联络人，明确总部和子公司职责，为社会责任履行提供组织保障。
能力建设	通过组织或参与开展责任调研、责任培训及责任研究，使社会责任工作人员责任意识增强、责任能力提升，促进公司社会责任工作水平有效提高。

<p>风险防控</p>	<p>由审计与风险管理委员会履行社会责任工作监管职能，风险管理归口部门负责组织和协调公司风险管理工作，总部各职能部门和所属分子公司负责风险管理具体实施，将社会责任风险管理融入公司业务流程的各个环节。</p>
<p>考核评价</p>	<p>董事会建立了覆盖碳排放、污染物排放、能源消耗、水资源管理、安全健康、员工发展与培训、反腐合规等主要指标的社会责任目标管理机制，按年度检讨目标进展情况、面临的挑战、优势与劣势，制定有针对性的管控措施，分解管控责任，将指标纳入管理层和所属单位年度绩效考核体系。</p>

4.3 责任议题

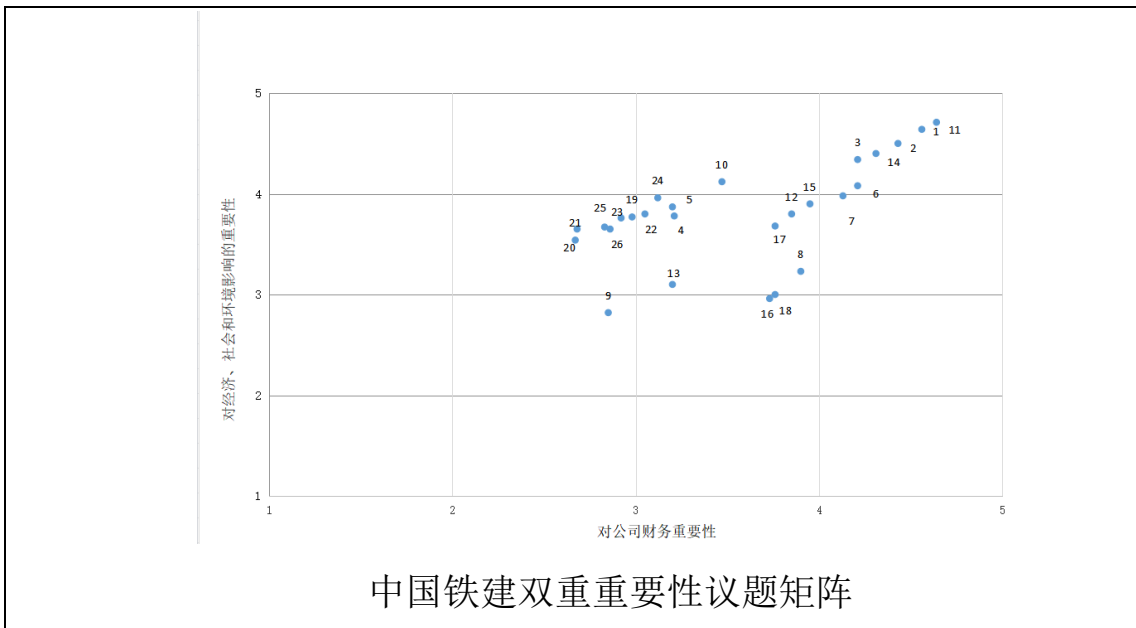
中国铁建立足企业发展战略和实际运营情况，通过分析国家宏观政策导向、国内外社会责任标准，参考《上海证券交易所上市公司自律监管指引第 14 号——可持续发展报告（试行）》《GRI3：重大主题》《欧洲可持续报告准则》（ESRS）《国际财务报告可持续披露准则第 1 号——可持续相关财务信息披露一般要求》（IFRSS1）等国内外披露标准的评估方法，引入影响重要性和财务重要性的分析视角，识别和评估重要性议题，绘制重要性议题矩阵，具体实施步骤如下：

<p>步骤一 了解公司活动和</p>	<ul style="list-style-type: none"> ● 了解公司活动和业务关系。 ● 了解外部客观环境。
-------------------------------	---

<p>业务关系背景</p>	<ul style="list-style-type: none"> ● 了解主要受影响利益相关方。
<p>步骤二 建立议题清单</p>	<p>以《上海证券交易所上市公司自律监管指引第 14 号——可持续发展报告（试行）》中设置的 21 个议题作为基础，通过尽职调查、风险管理等内部流程，以及整理相关监管政策、规则、行业标准及发展趋势、同业分析等方式识别其他重要性议题，完善议题清单。</p>
<p>步骤三 议题重要性的评估与确认</p>	<ul style="list-style-type: none"> ● 影响重要性评估 <p>梳理各议题对外部环境、社会和经济的潜在或实际的正面或负面影响，通过问卷和专家判断的形式对利益相关方开展调研分析。</p> <ul style="list-style-type: none"> ● 财务重要性评估 <p>通过影响、依赖性和其他因素分析，结合问卷与专家判断，识别和评估相关议题下的风险和机遇，评估出具有财务重要性的议题。</p>
<p>步骤四 议题报告</p>	<ul style="list-style-type: none"> ● 汇总议题双重重要性分析的流程、方法及结论。 ● 依据《上海证券交易所上市公司自律监管指引第 14 号——可持续发展报告（试行）》要求披露相关内容。

环境	社会	治理
<p>1. 应对气候变化 2. 污染物排放</p>	<p>10. 响应国家战略 11. 工程质量安全</p>	<p>22. 反商业贿赂及反贪污 23. 党建引领</p>

3. 废弃物处理	12. 乡村振兴	24. 完善公司治理
4. 生态系统和生物多样性保护	13. 社会贡献	25. 依法合规经营
5. 环境合规管理	14. 科技创新	26. 规范商业道德
6. 能源利用	15. 供应链安全	
7. 水资源利用	16. 平等对待中小企业	
8. 循环经济	17. 产品和服务安全与质量	
9. 绿色施工	18. 数据安全与客户隐私保护	
	19. 员工权益	
	20. 员工发展	
	21. 员工关怀	



4.4 责任沟通

中国铁建不断创新沟通机制、丰富沟通形式，积极与关键利益相关方和社会各界开展密切沟通，通过创办官方微信公众号、视频号，

在官网设置“社会责任”专栏，以及通过各类线上线下沟通的方式，让利益相关方了解集团履责实践，用心倾听社会各界声音，以责任沟通传播责任理念、塑造责任形象。

利益相关方	期望与要求	沟通机制与方式
政府 (中国政府与业务所在地政府)	<ul style="list-style-type: none"> ● 遵守相关法律法规 ● 增加税收 ● 带动就业 ● 创新技术 ● 建设民族品牌 	<ul style="list-style-type: none"> ● 参加相关会议 ● 专题汇报、统计报表、信息报送
国务院国资委	<ul style="list-style-type: none"> ● 不断提升盈利能力和核心竞争力 ● 全面风险管理 ● 确保国有资产保值、增值 	<ul style="list-style-type: none"> ● 落实相关文件要求 ● 参加会议并落实会议精神 ● 定期汇报 ● 业务主管部门定期沟通、报送报表
投资者及金融机构	<ul style="list-style-type: none"> ● 提高价值与市值 ● 降低企业风险 ● 保证可持续发展 ● 诚信履约 	<ul style="list-style-type: none"> ● 定期与临时报告 ● 股东大会与投资者见面会 ● 合同执行 ● 定期拜访 ● 业务人员日常交流
业主与客户	<ul style="list-style-type: none"> ● 提供优质、价格合理的产品和服务，并不断改进 	<ul style="list-style-type: none"> ● 合同执行 ● 高层会晤 ● 文件函电往来 ● 业主评价与管理 ● 招投标管理 ● 日常沟通

<p>供应商与分包商</p>	<ul style="list-style-type: none"> ● 保持稳定合作关系 ● 合理的价格 ● 互助双赢 	<ul style="list-style-type: none"> ● 招投标、商业谈判 ● 合同执行、业务函电往来 ● 不定期沟通
<p>合作伙伴</p>	<ul style="list-style-type: none"> ● 资源共享 ● 合作共赢 ● 长期稳定沟通 	<ul style="list-style-type: none"> ● 协议合同执行 ● 高层互访 ● 定期会议 ● 多渠道合作研究 ● 谈判与交流
<p>员工</p>	<ul style="list-style-type: none"> ● 提供良好薪酬福利 ● 提供培训与成长机会 ● 提供良好工作环境 	<ul style="list-style-type: none"> ● 职工监事 ● 征求合理化建议 ● 日常工作沟通
<p>工会组织</p>	<ul style="list-style-type: none"> ● 符合工会组织的要求 ● 尊重劳动权利 ● 维护员工合法权益 	<ul style="list-style-type: none"> ● 职工代表大会 ● 公司重大决策参与权 ● 工会代表与联络人定期沟通
<p>环境</p>	<ul style="list-style-type: none"> ● 助力“碳达峰、碳中和” ● 减少三废，节约资源 ● 生态保护 ● 环保公益 	<ul style="list-style-type: none"> ● 信息公开披露 ● 项目环境与社会风险评估 ● 绿色设计 ● 绿色建造 ● 绿色办公 ● 绿色发展
<p>社区</p>	<ul style="list-style-type: none"> ● 文明生产 ● 构建和谐繁荣社区 	<ul style="list-style-type: none"> ● 文明共建 ● 参与社区公益活动
<p>对公司感兴趣的个人、团体和媒体</p>	<ul style="list-style-type: none"> ● 做负责任的企业，实现可持续发展 	<ul style="list-style-type: none"> ● 依法披露信息 ● 新闻发布会 ● 新闻报道与宣传



五、责任专题

专题一：求强图变，深化改革重塑发展内核

党的二十届三中全会站在新的历史起点，将进一步全面深化改革作为推进中国式现代化的根本动力，为国有企业改革深化明确了新方向、规划了路线图。面对新旧动能转换与高质量发展的经济大势，中国铁建勇做改革攻坚新征程的“开路先锋”，谋大势、行大道，调结构、优布局，促转型、防风险，在国有企业改革深化提升行动落地实施的关键之年，发扬斗争精神，以高标准改革护航企业高质量发展。

（一）高位推动，审视自身勇亮剑

越是恢宏的改革蓝图，越需要改革者的勇毅与担当。中国铁建深入贯彻落实“精干、精简、精细”要求，推动建立真正的市场化经营机制。公司党委书记、董事长亲自部署、亲自安排、亲自组织改革深化提升行动，明确提出“以深化改革为关键一招，推动企业高质量发展”，并发挥“领导带头、总部先行、以上率下”的重要作用，在总部率先启动组织机构调整优化、总部人员竞争上岗、“一人一表”、全员360度考核、管理人员末等调整和不胜任退出等系列改革，在推动建立真正的市场化经营机制方面作出表率。

数读 · 2024

——组织召开 5 次全面深化改革领导小组会议，印发《考核方案》《重点工作任务落实情况督查整改方案》等改革文件，优化调整改革深化提升行动实施方案及对应 5 项工作台账

1. 推进机构改革

公司大力缩编减员压层级，自上而下推动瘦身健体，聚焦总部部门调整和二、三级单位总部改革、法人压减、“五型总部”建设，积极推动机构改革向纵深发展。一项项改革举措相继出台、改革成果接连涌现，变化折射出改革成效，为世界一流现代化企业建设增添新动力。

- 公司总部部门从 24 个调整为 18 个，内设处室从 97 个整合为 55 个，编制定员从 397 人调整为 308 人。
- 全年压减法人 35 户，将铁建国投、城发公司 2 家二级单位降为三级单位管理，将铁建装备恢复为股份公司直接管理，实现“四能”机制的有益探索；优化整合中铁商务、新兴业务总部和 8 个区域总部，12 家区域投资平台并入二级单位。公开遴选 10 名二级单位负责人后备人选。
- 开展“五型总部”建设，总部员工精神面貌焕然一新、能力素质显著提升。

2. 深化员工考核

中国铁建通过全面推行竞聘上岗，建立科学完整的绩效考核体系，全面改革和重构薪酬体系，开展提高上市公司质量专项行动，真正形成“收入比贡献、上岗靠竞争、提拔看业绩”的良好局面，让员工愿意干，主动干，不断营造干事创业的良好氛围，为公司高质量发展提供澎湃动力。

- **人事聘用：**全面推行竞聘上岗，公司总部部门副职及以下人员首次全员公开竞聘，各二、三级单位同步开展。期间，40 名优秀基层员工竞聘调入公司总部，18 人交流到所属公司。
- **绩效考核：**构建横向到边、纵向到底、全员 360 度全覆盖的考核体系，考核结果强制分布。全面加强对各级管理人员考核，针对战新产业发展等重点工作“一企一策”确定特别奖惩事项，充分调动积极性。
- **薪酬体系：**按“收入比贡献”思路，全面改革重构全系统薪酬体系，合理拉开同职级不同岗位薪酬差距，发挥薪酬激励作用。

（二）扎实举措，砥砺奋进凯歌扬

中国铁建坚持先立后破、整章建制，以制度建设为先导，出台 63 项重要制度办法，打出深化改革“组合拳”，并引导各单位在改革深化上“啃硬骨头”，在转型发展上“出实招”，持续推动公司改革由“形似”向“形神兼备”转变。

同时，在改革深化提升行动推进过程中继承国企改革三年行动中抓改革落实好的做法，根据新情况新形势创新工作方法，有力落实国务院国资委抓改革落实的“六大机制”，确保改革工作抓实抓细抓到位，推动改革深化提升行动取得了显著成效。

成绩·2024

——改革提升行动台账中的 119 项任务完成率 83%，全面超过国务院国资委提出的“完成 70%任务”的目标

做精做深“科改行动”“双百行动”

对“科改企业”和“双百企业”进行现场督导，推动相关企业激发科技创新动能，着力打造原创技术策源地。根据国务院国资委考核通报，所属 7 家“科改企业”“双百企业”获评“1 标杆、3 优秀、3 良好”。

专题二：奋楫争先，科技创新激活发展动能

习近平总书记指出：“科技创新能够催生新产业、新模式、新动能，是发展新质生产力的核心要素。”中国铁建全方位践行新型举国体制，始终坚持以科技创新为培育新质生产力的突破口，加快推进创新体系建设，优化配置创新资源，打好关键核心技术攻坚战，及时将科技创新成果应用到具体产业链上，完善现代化产业体系，使原创性、颠覆性科技创新成果竞相涌现，培育发展新质生产力的新动能。

（一）向高攀登，打造科技创新体系

中国铁建坚持把科技创新作为引领发展的第一动力，制定了科技创新的中长期发展战略，先后印发《关于加强中国铁建科技创新体系建设的指导意见》《关于加强中国铁建科技创新激励保障机制建设的意见》，提出构建“1+9+N”科技创新体系，强化激励保障，创新活力进一步激发。与此同时，充分发挥高等院校、科研院所、企业、产业专家的高端智库作用，中国铁建科学技术研究院总院“揭开面纱”；绿色低碳、地下空间、新材料、高端装备、新能源、竹基产业研究院陆续成立；联合高等院校、科研院所建设国家级创新平台 3 个、省部级和行业级创新平台 34 个、中国铁建工程实验室 11 个，推动新质生产力发展的“四梁八柱”初步形成。

六个产业技术研究院已挂牌成立

绿色低碳产业技术研究院：重点布局零碳建筑与园区、设备高效节能

更新、平急两用废水废物处理等战新绿色产业方向。

地下空间产业技术研究院：开展地下空间产业相关的技术研究、产品创新和产业培育，加快形成地下空间领域新质生产力。

新材料产业技术研究院：重点布局特种纤维材料、复合材料、重防腐材料、特殊防水材料、新能源建筑材料等结构性和功能性材料。

高端装备产业技术研究院：重点布局掘进机、特种装备、矿山装备、高端农机，城轨和高铁智能化产线、电气与智能控制、液压、智能制造、关键零部件，道岔综合智能化监测、超高速扣件系统、轨道系统设备智能化产线等前沿与关键技术。

新能源产业技术研究院：重点聚焦储能技术、可再生能源技术、氢能技术、能碳技术的研究。

竹基产业技术研究院：致力于成为竹基领域的产业发展推动者、技术创新引领者、产学研用深度融合的纽带、人才培养与汇聚的高地。

（二）向新而行，培育发展新质生产力

当前，新一轮科技革命和产业变革深入发展。科学研究向极宏观拓展、向极微观深入、向极端条件迈进、向极综合交叉发力，不断突破人类认知边界。“向地球深部进军”、用“小”竹子撬动大产业、全国首个近零碳建筑启用……一年来，传统产业转型升级，战新产业、未来产业加速培育，产业链不断延伸，中国铁建实现了用“新”领跑，“链”上超越。

传统产业改造提升

全球首台组合挖掘模式道岔清筛车

自主研发的全球首台组合挖掘模式道岔清筛车——CQS-350 侧切式清筛机，顺利出厂交付。该车配置了“水车式”边坡挖掘和“刀板式”枕底挖掘的运用系统，实现了道岔清筛与正线清筛的无缝对接。该车作业效率高达每小时 350 立方米，作业质量更优，整机性能行业领先。

国内起重量最大的轮胎式提梁机“昆仑号”

自主研发的 2500 吨提梁机顺利下线，该提梁机是国内起重量最大的轮胎式提梁机，具有起重大、精度高、稳定性强等特点，应用物联网（IOT）在线检测技术，配备数字化手段，在加强安全管控的同时大大提升了工效。

引汉济渭超长深埋秦岭隧洞关键技术及应用

有效解决了 4000 余次岩爆、600 余次突涌水、888 米底板隆起和 3 次 TBM 卡机脱困等隧洞建设难题，创造了 TBM 法施工通风距离 16.5 公里、钻爆法施工通风距离 7.2 公里和隧洞相向贯通 27.3 公里的世界纪录，该项目成果达到国际领先水平，填补了多项技术空白，累计创造经济效益 16.44 亿元。

新兴产业培育壮大

竹基复合材料生产的竹缠绕管道

竹缠绕管道以竹材为基材，采用缠绕工艺通过自动化加工成型的新型生物基管道，相较于普通混凝土等材质管材，具有重量轻、拉伸强度高、耐腐蚀、抗压能力强、安装便捷、综合成本低、使用寿命长等优势，在交通、建筑等领域已广泛运用。

新一代交通基础设施智能监测监控系统

自主研发的新一代融合视、听觉的交通基础设施智能监测监控系统，借助机器视觉仪、阵列位移计、多参数北斗接收仪、高精度倾角仪、DAS 光纤监听仪等多种监测监控装备，可为桥梁、隧道、车站、路基提供全面的智能监测监控整体解决方案，现已推广应用于十余个省市监测监控项目，为交通基础设施智能监测监控服务提供新路径。

双块式轨枕与小型预制构件共线智能生产线

国内首条高铁双块式轨枕与小型预制构件共线智能生产线在渝昆高铁建设现场投产，该生产线集数字仿真、智能机器人、物联网、大数据等技术于一身，承担着渝昆高铁 50 多万根双块式轨枕和 60 万块小型构件的生产任务。以“物联网+”为核心，实现了人、机、料、法、环等生产要素的深度互联，大幅提高了生产效率，降低了成本和能耗。

未来产业布局建设

全球最大竖井掘进机“梦想号”

“梦想号”整机高约 10 米，开挖直径达 23.02 米，集开挖、出渣、支护、导向等功能于一体，适用于软土和软岩地层的超大直径竖井工程建设，总体技术达到国际先进水平，是迄今全球开挖直径最大的掘进机，填补了掘进机产品型谱的世界空白，标志着我国地下工程装备的科技攻关又上新台阶。

全球首台可变径斜井掘进机“天岳号”

“天岳号”是全球首台可变径斜井岩石隧道掘进机，总长 87 米、总重约 900 吨，在铁建重工长沙第一产业园下线，标志着我国地下工程装备又一次取得新突破，填补了我国超大坡度两级斜井全断面机械化施工装备领域的空白，进一步丰富了全球掘进机产品型谱。

我国自主研发最大直径盾构机“江海号”

在长沙，最大开挖直径达 16.64 米的“江海号”下线，创新攻关刀盘刀具、主驱动、推进、同步注浆等九大系统，最大限度实现盾构机各部件的“可测、可视、可修、可换”，将实现盾构隧道沉降的毫米级精度控制，确保智能、安全、高效掘进。

（三）向上飞跃，科技成果再创佳绩

荣誉·2024（部分）

——获国家科技进步奖二等奖 3 项；

——获第二十届第二批中国土木工程詹天佑奖 17 项，创历史最佳成绩；

——获得工程建设标准科技创新奖 4 项，其中标准创新成就奖 1 项，为历年最好；获全国优秀科普微视频作品 1 项，为历年首次突破；

——获工程建设行业高推广价值专利大赛特等奖 5 项，在特等奖中占比 50%；

——“超大直径竖井掘进机及系列产品”入选国家知识产权局全国专利产业化十大典型案例；

——入选为国务院国资委央企智能制造试点示范工厂 1 项；

——入选工信部人工智能赋能新型工业化典型应用案例 1 项。

六、卓越治理 拓发展而谱新篇

中国铁建坚决贯彻习近平总书记重要指示批示精神和党中央、国务院重大部署，坚持“两个一以贯之”，把加强党的领导和完善公司治理统一起来，持续完善中国特色现代企业制度，围绕增强核心功能、提升核心竞争力，提升“五个价值”，争当“三个排头兵”，更好发挥科技创新、产业控制、安全支撑作用，以优异发展成绩为“十五五”良好开局奠定坚实基础。

“统筹处理好发展与治理的关系，以高效能治理保障高质量发展、以高质量发展推动高效能治理。”

——党的二十届三中全会

6.1 精益治理新成效

● 治理

我们构建了严密高效的治理体系。党委通过加强党的领导、推进全面从严治党，把握企业政治方向。董事会依法規章程，制定战略、决策并防控风险，由专门委员会辅助开展工作。各部门在党委和董事会领导下落实治理措施，法务、审计等部门护航合法合规经营。同时，我们完善制度体系，涵盖党建、公司治理、法律合规等领域。此外，建立大监督机制，融合各方监督力量，保障制度执行，快速处理违规行为，确保企业健康有序发展。

● 战略

我们始终坚持以习近平新时代中国特色社会主义思想为指导，以加强党的建设、全面从严治党和提升党建工作质效为抓手，开展系列活动，强化监督与党组织建设；规范董事会运作，加强投资者关系管理，依法合规开展经营等，全方位提升企业治理水平。

● 风险与机遇

——**风险管理流程**：合并成立法治合规与风险管理委员会，统筹三道防线、四道防火墙，夯实各自责任，强化风险管控，全面提升防控意识和能力。

——**风险识别与预警**：开展年度重大风险评估，依托云风控监测中心，按“全员、全面、全过程”要求，督促各级收集统计风险信息，提升风险提前管控能力，守住不发生系统性风险底线。

——**风险控制与追踪**：针对 2024 年度重大风险，识别主要因素和风险源，制定管控实施方案，各业务部门履责，监测预警并跟踪管控，按季度报送相关报表。

——**风险报告与管理**：依据国务院国资委规定制定细则，加强重大风险事件报告工作，印发通知明确要求，围绕“大监督”机制，对未按规定报送的单位及责任人进行约谈、通报或追责。

● 指标与目标

指标	单位	2022 年	2023 年	2024 年
资产负债率	%	74.67	74.92	77.31
守法合规培训参与人数	人次	11819	941	5436

法律纠纷案件处理率	%	58.8	68.6	63.7
-----------	---	------	------	------

6.1.1 坚持党建引领

(1) 加强党的领导

中国铁建坚持以习近平新时代中国特色社会主义思想为指导，深入学习贯彻党的二十大和二十届二中、三中全会精神，坚持以党的政治建设统领党的建设各项工作，健全完善高质量落实“第一议题”制度，开展党委理论学习中心组“学习质量提升年”活动，第一时间学习贯彻习近平总书记重要讲话和重要指示批示，扎实开展党纪学习教育。始终将党的领导贯穿公司治理体系建设，深入践行“两个一以贯之”，不断完善“三重一大”决策机制与制度体系，真正把党的主张落实到公司内部制度建设上，落实到公司经营管理运行中，推动构建更加规范、科学的中国特色现代企业制度框架。

(2) 夯实党建基础

中国铁建深入贯彻落实《中央建筑企业党建提质增效工作方案》要求，结合“七抓”工程统筹推进党建工作，制定“党委书记和党委班子成员落实党建责任”2张清单，开展“两优一先”评选、党建品牌选树等工作。以创建评比年度“四好”领导班子和第四批示范党支部为抓手，推进全系统各级党组织发挥引领保障作用。抓好对下党建工作责任制考核，强化结果运用。开展混合所有制企业党建工作、党员发展等专项督查，金融单位党建工作专项排查、党费使用管理情况专项抽

查。将各级领导班子成员联系点工作开展情况、党组织设置及党员教育管理情况、“三会一课”开展情况等纳入督查互鉴内容，实现党建工作穿透式管理。

(3) 全面从严治党

中国铁建深刻领悟习近平总书记关于全面从严治党的重要论述和指示批示精神，落实全面从严治党主体责任，加强对“一把手”和领导班子监督，深入开展以党内监督带动业务监督的“大监督”，推动企业稳健发展，确保国有资产保值增值。

优化大监督 体系	<ul style="list-style-type: none"> ● 印发《关于建立大监督工作机制的意见》，构建党委统一领导、纪委专责监督、部门职能监督、职工民主监督等协同联动的大监督工作机制，突出政治监督，加强同级监督，开展督查督办，统筹集中监督，以“四不两直”检查抓落实，提升监督质效。
加强巡视 监督	<ul style="list-style-type: none"> ● 协调组织巡视领导小组会议 2 次、巡视专题会议 5 次，从全系统抽调 61 名业务骨干，成立 4 个巡视组，对 9 家单位开展两轮常规巡视，对 4 家单位开展巡视“回头看”。 ● 将原有 8 项指导性制度和 20 项实务性制度文件合并为《党委巡视工作规定》《巡视工作流程管理办法》和《党委巡视组考核办法》，重点解决了巡视

	<p>工作领导体制、工作机制、机构设置等方面的主要矛盾和突出问题，为巡视高质量开展提供了制度保障。</p>
<p>强化正风 反腐</p>	<ul style="list-style-type: none"> ● 依纪依规处置问题线索，严肃查办案件强化警示震慑。 ● 制定修订纪检工作相关制度文件 5 项，促进加大监督执纪问责力度；严格执行《“行贿人黑名单”管理办法（试行）》，推动营造公平竞争环境。
<p>深化廉洁 教育</p>	<ul style="list-style-type: none"> ● 开展反腐倡廉宣传教育月活动，全系统各单位组织廉洁知识竞赛等宣教活动 2 万余场次。 ● 在官网开设“清风铁建”专栏，认真审核、择优刊登稿件 200 余篇，营造浓厚的崇廉尚廉氛围。

6.1.2 规范公司治理

(1) 董事会治理

公司严格遵守《公司法》《证券法》和中国证监会《上市公司治理准则》等法律法规以及上海证券交易所、香港联交所相关规定，按照国务院国资委有关要求，坚持公司治理规范运作，推动建设科学、理性、高效董事会，保持企业持续健康发展，维护公司全体股东利益。公司获评中国上市公司协会 2024 年度上市公司董事会最佳实践案例。

<p>加强董事会</p>	<ul style="list-style-type: none"> ● 有效性：坚持战略引领，制定“1256”中长期发展
---------------------	---

<p>建设</p>	<p>战略；规范决策程序，优化会前沟通、专题调研等辅助决策机制，充分发挥外部董事和董事会专门委员会作用，以科学高效决策助推高质量发展；经营质量趋优向实，回归价值投资本源，狠抓精细化管理和提质降本增效，健全完善“大风控”“大监督”体系。</p> <ul style="list-style-type: none"> ● 独立性：制订《独立董事工作制度》《独立董事专门会议议事规则》等制度，明确独立董事的履职方式与保障机制。公司 4 位独立董事分别具有财务、金融以及企业管理方面的背景及丰富的专业经验，为公司稳定经营和持续发展提供专业意见，维护公司整体利益，保护中小股东合法权益。 ● 多元性：公司董事会结构、年龄、地域、文化教育背景、专业经验等均符合多元化政策要求。2025 年 3 月，董事会新增 1 位女性职工董事，实现了董事会成员性别多元化。
<p>规范董事会 运作</p>	<ul style="list-style-type: none"> ● 完善公司治理体系：贯彻落实“两个一以贯之”，动态优化党委前置研究清单。贯彻落实新《公司法》，持续修订法人治理制度。修订董事会授权管理制度，调整优化董事会授权范围和决策流程。规范高效召开董事会、股东大会等决策会议，及时增

	<p>补执行董事、选举董事长、增补股东监事、选聘高级管理人员，确保法人治理结构依法合规运行。</p> <ul style="list-style-type: none">● 加强子企业董事会建设：印发《深化子企业董事会建设工作方案》，修订子企业董事会和外部董事考评制度。强化子企业董事会规范运作，推动落实子企业董事会职权，规范子企业董事会授权管理。加强子企业外部董事管理，重视外部董事意见建议，充分发挥外部董事对重大风险事项的预警作用。
--	---

(2) 投资者关系管理

公司严格遵守《公司法》《证券法》和新“国九条”最新监管要求，始终坚持规范运作，优化披露内容，提高信息披露质量；高度重视与投资者交流，建立多层次投资者互动机制，定期组织业绩说明会、年度路演及反向路演，加强与投资者和资本市场的充分沟通；健全组织保障，强化市值管理，制定《市值管理制度》《估值提升计划》，定期组织召开市值管理工作领导小组会议，对资本市场动态及投资者关注的热点问题进行研究；加强媒体宣传，通过深度报道、专家解读等多种形式，不断提升企业形象和社会影响力。

数说 · 2024

——安排投资者会议 70 场、接待 491 人次

——参加券商策略会 122 场、接待投资者 871 人次

——召开业绩发布现场及电话会议 5 次、接待 197 人次

——召开网络业绩说明会 3 次、访问量 2591 人次

荣誉 · 2024

——荣获上海证券交易所 2023-2024 年度信息披露工作评价最高评级 A 级

——荣获中国上市公司董事会“金圆桌奖”“优秀董事会”

——荣获证券时报“中国上市公司 ESG 百强”

——荣获中国上市公司英华奖“A 股价值奖”“H 股价值奖”

——荣获新财富“最佳 IR 港股公司”

——荣获中国融资大奖“最佳投资者关系奖”

——荣获上市公司水晶球奖“最佳投资者关系管理上市公司”

6.1.3 依法合规经营

(1) 法律管理

中国铁建着力对标看齐，推进世界一流法治企业建设试点，印发《世界一流法治企业建设试点工作实施方案》，部署“十个一流”主要任务；牢固树立和贯彻落实“一没四不”法治理念，夯实法治基础，强化法律风险防控机制。

(2) 合规管理

中国铁建推动合规管理工作朝着精细化、优质化方向进阶，逐步构建起职责分工更为明确、机制运转更为高效、合规意识更为深入人

心、风险防控更为稳固的合规管理体系，为企业的稳健前行提供了坚实保障。

<p>基础建设</p>	<ul style="list-style-type: none"> ● 制定下发《2024 年合规管理工作要点》，明确本年度“3 大项”“10 小项”重点任务。 ● 在全系统开展了合规风险评估工作，共计形成 22 大类 371 小项合规风险清单。 ● 下发涉及《公司法》、清退分包商、组织偷越（国边境）罪等 11 类合规风险提示。 ● 研究总结涉外法治理论和实务成果，形成《境外风险排查报告》《境外投资尽调要点》《127 个国家中介法律指引》《国际金融组织合规专项指南》。
<p>制度管理</p>	<ul style="list-style-type: none"> ● 编写《国际金融组织合规专项指南》，对 6 大国际金融组织的要求详细介绍，下发全系统学习。 ● 区分国内、国外投标及合作伙伴的尽职调查程序，优化《投标合规审查实施细则》等实施细则，下发《关于执行合规制度的通知》《合规制度操作指南》。
<p>合同管理</p>	<ul style="list-style-type: none"> ● 探索建立“业法融合”的合同管理体系，覆盖项目追踪、谈判、合同签订、履行、终止、纠纷处理等全流程，修订《合同管理办法》，制定《合同编号规则》。

	<ul style="list-style-type: none">● 制定建设工程类、公司治理类、海外类等 19 个内部产业合同示范文本，规范内部合作行为。
--	---

(3) 尽职调查

中国铁建结合国内外环境变化与公司发展要求，对《第三方合规尽职调查实施细则》进行优化，并区分合作伙伴尽职调查程序；与此同时，梳理形成《境外基础设施投资法律尽职调查关注要点》，确保公司在投资前全面了解项目的法律风险，做实投资尽职调查。

(4) 审计监督

中国铁建建立健全“集中统一、权威高效、全面覆盖”的审计监督体系，优化审计管理制度体系，修订完善审计质量控制办法，推进审计工作标准化建设；围绕公司实际情况，聚焦主责主业，对资本运营、工程项目、境外经营、科技创新等重点领域开展内部审计工作，进一步夯实审计整改监督，加大审计移送和责任追究工作力度，着力推动高质量审计，加速审计价值提升。

数读·2024

- 制定审计监督制度 5 项
- 审计与风险管理委员会召开会议 9 次
- 审计与风险管理委员会审议通过议案 35 项

6.1.4 规范商业道德

中国铁建严格遵守《中华人民共和国监察法》《中华人民共和国反洗钱法》《中华人民共和国刑法》《中华人民共和国反不正当竞争法》等相关法律法规，坚持无禁区、全覆盖、零容忍，严惩任何形式的商业贿赂、垄断、不正当竞争等贪腐行为，不断完善制度体系和监管机制，增强廉洁风险管控实效，依法合规经营。此外，公司设立举报电话，以来电、来信、来访形式畅通举报渠道，依规处理信访举报，明确办理人员责任并强化监督，严控知悉范围，为举报人保密。

2024 年，报告期内，针对员工提出并已审结的贪污腐败诉讼案件数目为 4 件，其中 3 人犯贪污罪，被判处有期徒刑三年到五年不等，并处罚金二十万到五十万元不等；1 人犯贪污罪、受贿罪，被判处有期徒刑四年六个月，并处罚金四十万元，公司与以上人员解除劳动合同，诉讼结果符合公司利益。

指标名称	指标单位	2024 年
接受反商业贿赂及反贪污培训的董事总数 (指上市公司中国铁建的董事)	人	6
接受反商业贿赂及反贪污培训的董事总数百分比	%	100
接受反商业贿赂及反贪污培训的管理层人员总数	人	137
接受反商业贿赂及反贪污培训的管理层人员百分比	%	100
接受反商业贿赂及反贪污培训的员工总数	人	265025
接受反商业贿赂及反贪污培训的员工百分比	%	100

6.2 创新驱动新引擎

● 治理

我们出台关于科技创新体系建设和人才工作意见等系列文件，从制度层面为创新管理、人才发展和激励保障提供支撑；构建“1+9+N”科技创新体系建设，搭建涵盖多领域的创新架构，整合内外部创新资源，促进创新协同发展。

● 战略

我们制定了《中国铁建科技创新中长期发展战略》，提出全面实施“1235”科技创新中长期发展战略：

——锚定“一个目标”：实现高水平科技自立自强，打造科技领军企业。

——立足“两种模式”：加强“0-1”原始创新，深化“1-N”应用创新。

——实现“三个引领”：围绕产业链布局创新链，以高水平科技创新，引领传统产业转型升级、战新产业发展壮大、未来产业培育孵化。

——跃升“五项能力”：创新驱动能力、技术策源能力、成果转化能力、产业孵化能力、人才集聚能力。

到 2035 年：基本建成创新能力强、引领作用大、具有全球竞争力的科技领军企业。

到本世纪中叶：全面建成创新驱动、绿色智慧、世界领先的科技领军企业。

● 风险与机遇

在建筑行业创新竞争激烈、技术迭代加速背景下，我们创新面临多重风险。技术研发上，领域研究难，易因技术瓶颈致研发周期延长或失败；市场上，创新成果受需求变化、对手模仿影响，难实现商业价值；人才方面，创新人才稀缺、流动会阻碍关键项目进度。为此，我们加大研发投入，与外部科研力量合作，加速技术突破；加强市场调研，提前规划推广策略，提升成果市场竞争力。

● 指标与目标

指标	单位	2022 年	2023 年	2024 年
科技投入	亿元	250.039	267.255	256.397
获得授权专利	件	7931	6831	7740
累计获得授权专利	件	31419	35832	40638

6.2.1 创新管理建设

中国铁建系统性推进科技创新工作，实施“1235”科技创新战略，推进“1+9+N”科技创新体系建设。出台人才工作意见，拓宽创新人才发展通道；制定激励保障机制意见，在技术获取、人才保障等多方面给予激励，提升科技创新整体效能。

6.2.2 创新成果研发

中国铁建始终坚持把科技创新作为引领发展的第一动力，牢牢把关键核心技术掌握在自己手中，高质量推进国务院国资委专项任务，积极开展高等级科研项目研究，着力打造原创技术策源地，谋划一批，攻坚一批，开发建设一批创新成果、国之重器、专利标准等逐渐落地，

让科技创新这个“核心变量”成为推动企业高质量发展的“最大增量”。

<p>开展关键核心技术攻关</p>	<ul style="list-style-type: none"> ● 自主研发的 27kW 级高端大功率液压凿岩机，首台设备工业验证测试达 2661 小时和 404 千米。 ● 研发的全生命周期 BIM 数智软件体系，使选线效率提升 35%以上，试点专业 BIM 正向设计完成率提升 15%以上。 ● 铁路勘察设计信息化智能化平台，让测绘、勘察、全流程设计效率分别提高 42.90%、57.55%、48.99%。
<p>打造原创技术策源地</p>	<ul style="list-style-type: none"> ● 成功获批地下空间利用方向国务院国资委第二批中央企业原创技术策源地，并召开内部推进会。 ● 在极端环境隧道建养等方向设立 3 个中国铁建原创技术策源地。
<p>塑造领域标准典范</p>	<ul style="list-style-type: none"> ● 联合主导发布国际标准 3 项、国家标准 111 项、行业标准 49 项等。 ● 首次联合起草国际铁路联盟 UIC 国际标准 1 项，联合主导立项 ISO 标准提案 4 项，其中《应用自动驾驶模式的运营规则导则》提案是当年中国铁路领域唯一主导的 ISO 国际标准，也是全球首个铁路自动驾驶 ISO 国际标准。

6.2.3 创新成果转化

中国铁建积极落实国务院国资委科技政策，完善科技成果转化制度，强化激励，明确四个“15%”的激励机制，激发科研人员转化积极性；积极推动成果转化，加快科技成果应用，成立北斗规模应用工作专班，扎实推进北斗专项工作。此外，铁一院、铁四院两项成果入选国务院国资委首批科技成果赋权改革试点项目，实施方案已获批，支撑企业高质量发展。

6.2.4 创新数智赋能

(1) 数字化转型

中国铁建高度重视大数据、物联网、云平台、人工智能等信息化技术应用，以“数字铁建、智慧铁建”为总目标，持续加强数字化转型基础，组建公司数字化建设工作专班，推进明确数字化顶层设计，加强数字化投资管控力度，有序推进各项数字化项目建设，培育企业数字科技创新动能。

- **管理信息系统建设：**贯彻国资监管数字化部署，协同推进司库、薪酬管理系统及智慧供应链平台建设。
- **数据治理体系建设：**健全含数据管理、标准制定等的技术规范体系与制度框架，启动数据平台建设，调研股份公司和二级单位使用情况，明确各模块功能需求与性能指标。
- **软件资产管理工作：**通过全系统软件使用核查，增强企业正版软件使用意识，保持软资管理系统功能迭代，常态化提供采购服务，

避免因非授权软件引发纠纷或诉讼。

(2) 人工智能建设

中国铁建按照“1+2+4”架构，高标准建设人工智能基础设施，积极推进智慧建造的技术标准和能力评估两大体系建设，着力实施建团队、重创新、强运营、促推广四项关键举措，驱动智能建造高水平发展。

6.3 安全防线新构建

● 治理

我们制定《安全生产治本攻坚三年行动实施方案(2024-2026)》，修订《安全生产监督管理办法》《企业安全生产监督检查表（2024版）》等系列制度、标准化指导手册，持续夯实安全生产工作基础，坚决防范遏制各类事故。不断深化监督考核机制，对各级单位和人员的安全工作进行考核，确保安全制度的有效执行。

● 战略

我们秉持“生命至上，预防为主”理念，将本质安全理念贯穿企业发展全过程。一方面，持续完善安全制度体系，出台并细化各类安全管理办法与标准，打造“大安全”格局。另一方面，聚焦隐患排查、应急能力及网络安全建设，提升整体安全水平，致力于成为建筑行业安全管理的标杆，为企业高质量发展筑牢安全基石。

● 风险与机遇

建筑行业项目规模扩大、施工环境复杂，高空、地下作业易引发安全事故，受恶劣天气、地质条件影响大，网络安全威胁也不容忽视。为此，我们全面强化安全风险动态闭环管控：梳理施工、自然环境、网络等基准风险，按月跟进；秉持“预防为主”，针对不同风险优化流程、提前防范、完善防护体系，通过专项检查、分级管控等强化闭环管理。

● 指标与目标

指标	单位	2022 年	2023 年	2024 年
安全生产投入	亿元	174.714	193.016	193.859
安全培训参与人数	人次	29260	212600	227900
因工死亡人数	人	12	10	9
因工死亡率	%	0.0045	0.0037	0.0034
因工伤损失工作日	天	72000	60000	54000

注：统计依据为生产安全责任事故死亡人数，每死亡 1 人折合成损失工作日数 6000 工作日。

6.3.1 加强本质安全

中国铁建深入贯彻本质安全理念，加强安全生产系统治理，修订出台系列制度办法和安全生产标准化指导手册，加强安全生产精细化管理和穿透式管理，构建“大安全”工作格局，确保生产系统各环节持续规范有效运行。

6.3.2 隐患排查治理

中国铁建加强重大事故隐患排查治理，组织编制铁路工程、公路

工程、房屋市政工程《重大事故隐患判定标准图册》，建立重大事故隐患报告奖励激励机制，实行“小隐患小奖、大隐患大奖”；建立重大事故隐患责任倒查机制，对责任链条上的有关人员进行责任倒查，严肃追责问责，促进全员主动排查治理重大事故隐患。

6.3.3 提升应急能力

中国铁建不断加强应急能力建设，从全系统选定 126 个工程项目、8000 余人、3000 多台套设备进入工程抢险央企预置力量，与地方政府有关部门进行工作对接，畅通应急机制；按照应急管理部、国家安全生产应急救援中心安排，针对超强台风和特大洪涝灾害，积极开展安全事故防范和综合应急演练，有力提升公司的应急响应速度和处置能力。

6.3.4 助推网络安全

中国铁建遵照《中华人民共和国网络安全法》等法规，积极开展网络安全建设，通过不断完善工作制度、优化管理流程，采用防火墙、入侵检测系统、防病毒软件等网络安全设备，对公司网络进行实时监控与防护，筑牢网络安全屏障。此外，公司针对不同等级的数据，制定了差异化的安全防护策略、访问控制规则和存储要求，确保资源能够精准投入关键数据的保护中去。2024 年，公司未发生重大网络安全事件。

6.3.5 营造安全氛围

中国铁建始终坚持“生命至上，预防为主”企业安全理念，举办 2024 年安全生产培训班暨制度办法宣贯会，将安全责任意识层层传递；组建常态化网络安全保障团队，开展信息系统网络安全检查及整改加固，顺利完成本年度演练、新中国成立 75 周年等重点时期网络安全保障，引导职工牢固树立红线意识和底线思维，提升安全防范意识。

6.4 品质管理新突破

● 治理

我们始终严格遵守《中华人民共和国产品质量法》《中华人民共和国计量法》《中华人民共和国标准化法》等法律法规。2024 年，编写涵盖铁路、城轨等主要业务领域的《质量标准化手册》，推动质量管理工作常态化，努力提升产品质量和服务水平。

● 战略

我们秉持“精益求精，善作善成”理念，响应《质量强国建设纲要》。构建制度标准体系，借“全国质量月”活动开展质量攻关，加强标准化建设并获权威认证，提升质量管理水平。紧扣国家战略打造品质工程，树立行业标杆；坚持优化服务流程，保障客户权益，力求成为建筑行业品质管理领军者。

● 风险与机遇

在建筑市场竞争激烈、客户需求日益严苛的背景下，我们的品质管理面临多重挑战。工程质量方面，施工工艺复杂、原材料质量波动等问题可能导致质量缺陷，影响项目品质；服务层面，客户期望不断攀升，服务流程繁琐、响应不及时易致客户满意度降低。对此，我们强化工艺管控、严抓原材料质量，优化服务流程，精准平衡成本与质量，全力突破品质管理瓶颈。

● 指标与目标

指标	单位	2022 年	2023 年	2024 年
项目一次交验合格率	%	100	100	100
客户投诉解决率	%	100	100	100
经济合同履约率	%	100	100	100
客户满意度	%	100	100	100

6.4.1 强化质量管理

中国铁建大力实施质量强企战略，完善制度标准体系建设，分类推进项目质量检定，提高工程质量管理水平；积极遵循国际标准与行业规范，通过质量管理体系权威认证，企业品牌形象得到有力彰显。此外，本公司为建筑类产品生产，产品属性与行业惯例表明，不存在产品回收程序的应用需求。2024 年，中国铁建未发生产品和服务相关的安全与质量重大责任事故。

- **质量意识培育：**组织“全国质量月”活动，发动一线职工参与多样质量活动，还组织职工参加中央企业全面质量管理知识竞赛，

综合得分在中央企业中排第四，建筑央企中居首位。

- **质量攻关活动：**深入推进 QC 小组和创建质量信得过班组活动，引导职工从小处着手，立足岗位提升工程质量。
- **工程创优工作：**秉持“建造精品工程”方针，指导各单位在施工中精心组织、严格管理、精细工艺，实现过程精品。
- **质量标准化建设：**贯彻《质量强国建设纲要》，编写铁路、城轨等主要业务领域的《质量标准化手册》，规范质量行为，提升整体质量。
- **质量管理权威认证：**已通过 ISO 9001 等一系列权威认证，并在 2024 年 6 月顺利完成“三标体系”再认证，确保企业运营各环节都受到严格质量把控。

- **铁路建设：**严格执行铁路工程施工质量验收标准相关认证要求，从原材料采购的严格筛选与检验，到施工过程中的精细工序把控，每一个环节都有章可循。
- **房建项目：**依据建筑行业质量管理认证规范，从设计规划的合理性审查，到建筑结构安全的精准检测，再到居住舒适度的考量，全方位保障产品质量。
- **海外项目：**遵循当地及国际质量标准，融合多元文化背景下的质量理念，为全球客户提供高品质的建筑与服务，以严谨的质量管控体系践行社会责任，树立卓越的国际品牌形象。

6.4.2 打造品质工程

中国铁建胸怀“国之大者”，紧扣国家发展战略，以高质量为统领，以“精益求精，善作善成”的质量理念，打造一批批优质工程，不断筑牢“品质铁建”基石。

6.4.3 知识产权保护

中国铁建严格遵守《中华人民共和国专利法》等法律法规，高度重视知识产权保护，在积极开拓市场、推进项目建设进程中，将知识产权保护视作企业发展的关键环节，从专利申请到成果转化全程护航，以此激发创新活力，巩固行业领先地位，为企业持续发展筑牢根基。

数读·2024

——获得授权专利 7740 件

其中，发明专利 2696 件，巴黎公约和 pct 专利 72 件

——累计授权专利 40638 件

其中，发明专利 9376 件，巴黎公约和 pct 专利 221 件，国家知识产权示范企业 8 个，国家知识产权优势企业 31 个

6.4.4 提供优质服务

中国铁建始终坚持“客户至上”的服务理念，充分发挥自身优势，高标准、严规范提供最优质的方案、产品和服务，协助客户安全、顺利达成建设目标，通过优化服务流程，构建全面有效的隐私保护制度

体系，组建专业售后服务队伍，加强售后服务，追踪和分析客户的意见，注重投诉内容，及时解决客户的问题等一系列服务流程，赢得了客户的信任和支持。2024 年，公司未发生泄露客户隐私事件，客户投诉数量 0 次。

七、绘新山河 护生态而浸绿意

中国铁建始终牢记习近平总书记关于生态环境保护的谆谆嘱托，落实关于环境保护和碳达峰碳中和指示要求，积极响应党中央、国务院关于打好蓝天、碧水、净土保卫战的号召，做到“守住底线、不碰红线、创造亮点”，稳步推进企业绿色低碳高质量发展，做生态文明建设的实践者、推动者，让天更蓝、地更绿、水更清，万里河山更加多姿多彩。

“必须完善生态文明制度体系，协同推进降碳、减污、扩绿、增长，积极应对气候变化，加快完善落实绿水青山就是金山银山理念的体制机制。”

——党的二十届三中全会

7.1 应对气候新变化

● 治理

我们将应对气候变化融入公司战略、风控及日常管理，成立碳达峰碳中和工作领导小组，规划行动方案，制定降碳目标，指导下属单位。同时，落实改革举措，成立相关机构。2024 年，中国铁建绿色低碳产业技术研究院正式成立。

● 战略

在《中国铁建中长期发展战略》编制中，我们秉持战略引领，强化使命担当。积极响应国家“双碳”目标，充分考量气候变化的风险

与机遇，通过践行绿色理念，实施相关行动并打造绿色产品，推动公司绿色转型和可持续发展。此外，公司因气候数据监测体系、情景分析模型仍处优化阶段，气候韧性评估涉及的策略调整、情景模拟等内部流程未完全固化，现阶段难以提供此分析内容。

● 风险与机遇

在“双碳”背景下，气候变化带来风险，如恶劣天气导致施工停滞、成本上升等，碳排放不达标会被处罚。但机遇并存，公司可加大绿色建筑技术研发，提升竞争力；参与低碳基建项目，顺应国家战略，拓展业务，为可持续发展培育新增长点。

● **实体风险：**即与气候变化的实体影响直接相关的风险，主要源自急性气候事件（如暴雨、洪水、台风、干旱等极端天气）与长期性气候模式转变（如全球气温上升、海平面上升等）对公司员工人身安全和公司资产造成的直接危害。

● **识别过程：**收集全球气候数据、分析历史项目案例（如暴雨、台风对铁路桥梁施工的影响），建立极端天气监测预警机制等。

● **转型风险：**指的是在向低碳经济转型的过程中企业所面临的一系列挑战，包括低碳转型相关的政策和法规、低碳技术、市场需求转变等风险，以及由此可能为企业带来不同程度的财务和声誉风险。

● **识别过程：**密切关注“双碳”相关政策法规，调研市场需求变化，评估客户对绿色建筑、可持续基建的需求趋势；组织内部跨部门

研讨，结合行业转型案例，梳理剖析。

风险/机遇类别		风险/机遇描述	应对策略	
风险	实体风险	短期风险	<ul style="list-style-type: none"> ● 极端天气（高温、台风、暴雨、暴雪等）或自然灾害导致的生产运营受阻或安全生产事故。 ● 直接减少项目收入，冲击企业当期利润与现金流。 	<ul style="list-style-type: none"> ● 制定极端天气（高温、台风、暴雨、暴雪等）或自然灾害应急救援预案。 ● 与城市管理信息平台互联，提高信息获取时效性，对极端天气或自然灾害进行提前预判并合理管理、避险、转移人员和物资。
		长期风险	<ul style="list-style-type: none"> ● 全球气温变暖会导致持续高温、干旱和火灾的发生，增加自然灾害风险的发生频率，造成水资源短缺；可能影响公司设施设备的正常运转，影响生产效率。 ● 推高用水成本，生产运转受影响导致项目进度延迟、收入减少。 	<ul style="list-style-type: none"> ● 新项目的选址、规划及设计需要考虑海平面上升影响。 ● 持续监控海平面上升趋势。
	转型风险	政策和法律	<ul style="list-style-type: none"> ● 监管机构和资本市场评级指数对企业环境信息披露要求不断提升。若公司未按要求披露环境信息，会导致公司面临合规风险。 	<ul style="list-style-type: none"> ● 定期追踪相关法规政策，及时优化内部规章制度与工作流程满足甚至优于监管要求。

		<ul style="list-style-type: none"> ● 压缩利润空间，影响资金运作效率。 	
	技术	<ul style="list-style-type: none"> ● “双碳”目标下，大力开展绿色低碳技术创新已成必由之路，但同时也会承受短期内新研发投入、新成果转化、新技术推广带来的经济压力。 ● 短期内高额研发投入加剧现金流压力，利润因成本攀升而下滑。 	<ul style="list-style-type: none"> ● 加大研发投入，持续开展绿色低碳产业相关的技术研究、产品创新和产业培育，加快形成绿色低碳领域新质生产力，开辟发展新领域新赛道，塑造发展新动能新优势，更加深入参与绿色低碳经济发展。
	市场	<ul style="list-style-type: none"> ● “双碳”目标催生节能环保、绿色建筑市场需求不断释放，随着从业者增多，公司将面临竞争加剧的风险。 ● 若公司存在对环境和气候变化不良的行为或应对不及时，可能影响公司的声誉，流失投资者和客户，进而影响公司经营。 	<ul style="list-style-type: none"> ● 以“双碳”+“清洁能源”“双碳”+“建造升级”“双碳”+“技术应用”“双碳”+“产品打造”“双碳”+“绿色城市”“双碳”+“铁建方案”，推动产业绿色低碳转型，提升市场竞争力。 ● 实时关注公司环境和气候变化相关舆情，积极与利益相关方进行沟通和交流，加强信息披露。
	声誉	<ul style="list-style-type: none"> ● 随着气候、可持续发展等议题的日渐推广，利益相关方对绿色生产和气候变化的关注度持续提升，若无法及时回应利益相 	<ul style="list-style-type: none"> ● 加快推进公司绿色低碳转型，使生产经营活动更加利于减缓气候变化。 ● 制定突发环境事件的应急预案，提升环境风险应

		<p>关方期望，可能会对公司带来声誉风险。</p> <ul style="list-style-type: none"> ● 易导致客户流失、项目订单缩减，直接影响营业收入。 	<p>急处置能力。</p>
机遇	资源效率	<ul style="list-style-type: none"> ● 通过提高能源、资源利用效率等方式推动节能降耗，有利于降低公司运营成本。 	<ul style="list-style-type: none"> ● 积极开展管理与技术升级改造，实现绿色设计、施工、运营、制造等环节的能源节约与高效利用。 ● 倡导绿色办公，打造绿色办公生产场所，使用清洁与可再生能源。 ● 积极开展废水、废渣等废弃物的回收再利用，大力发展循环经济，减少自然资源的消耗。
	能源来源	<ul style="list-style-type: none"> ● 加大清洁能源的使用，包含太阳能、生物质能的开发及使用，可有效降低公司长期运营成本，提升公司效益。 ● 践行绿色采购，优先采购使用低碳、可再生的建筑材料，如环保型保温材料、可再生木材等，能够直接减少建筑在整个生命周期中的碳排放。 	<ul style="list-style-type: none"> ● 提升制造及办公环节的可再生能源使用比例，降低运营温室气体排放，提高公司产品和服务的碳竞争力。
	产品/服务	<ul style="list-style-type: none"> ● 基于政府宣传倡导、碳中 	<ul style="list-style-type: none"> ● 加大节能环保和绿色低

		和承诺等事项，消费者在消费/购买选择上，增加与绿色、环境保护相关的考虑，公司节能环保产品和创新解决方案满足市场新兴需求，带来业绩增长空间。	碳领域投入，推进技术创新升级，为客户提供多元、可靠、高效的清洁能源、绿色建筑和新能源装备等绿色低碳产品与服务。
	市场	<ul style="list-style-type: none"> ● 政策趋向市场偏好变化，市场更偏好温室气体排放少的企业。 	<ul style="list-style-type: none"> ● 贯彻落实国家“双碳”目标，发挥专业优势，积极探索低碳运营、绿色发展、环境友好之路，积极助力行业节能减排、城市低碳发展。
	适应力	<ul style="list-style-type: none"> ● 通过开展气候变化相关业务研究及行业交流，有利于提高公司应对气候变化风险，抓住气候机遇的能力，并塑造履行社会责任的品牌形象。 	<ul style="list-style-type: none"> ● 积极探索研究绿色低碳领域新技术、新模式，大力推动绿色建筑、零碳改造等绿色低碳产业发展，提升公司的气候变化适应能力。

● 指标与目标

截至 2025 年末，中国铁建设定明确目标，万元营业收入综合能耗将下降 14%，同时二氧化碳排放量下降 18%，以此推进节能降碳工作，助力绿色发展。

指标名称	指标单位	2022 年	2023 年	2024 年
温室气体排放总量	万吨二氧化碳当量	1549.87	1580.59	1381.21
其中，按范围分类				

范围一温室气体排放量	万吨二氧化碳当量	465.57	323.79	228.19
范围二温室气体排放量	万吨二氧化碳当量	1084.30	1256.80	1153.02

中国铁建现阶段因气候相关资产风险与机遇的量化统计体系、评估标准尚未完全健全，暂无法精准核算受实体/转型风险影响资产及气候机遇业务的金额与百分比。

7.1.1 践行绿色理念

中国铁建全面贯彻碳达峰碳中和总体部署，践行“绿水青山就是金山银山”理念，推进生态优化、集约节约、绿色低碳发展，大力拓展绿色低碳业务，构建科学合理、绿色高效的产业格局，引领基础设施绿色转型升级。

7.1.2 实施绿色行动

中国铁建多管齐下构建特色绿色生态。积极开展绿色技术研发，更新设备、再造工艺流程、升级施工装备，推广 EOD 模式，倡导低碳运输、建立绿色仓储、打造绿色供应链、发展绿色金融，推动清洁能源替代，巩固提升碳汇能力。同时，公司在核算温室气体排放量时，依据《中央企业能源节约与生态环境保护统计报表》等行业通用标准方法测算，保证排放数据准确、连贯、可比，助力碳排放监测与管理。

指标	2021 年 基数（吨 二氧化碳 当量/	2022-2024 年目标建议值					2024 年 完成情 况（%）
		相对值 （%）	绝对值 （吨二 氧化碳	其中：			
				2022 年比	2023 年 比 2022	2024 年 比 2023	

	万元)		当量/万 元)	2021 年增降 (%)	年增降 (%)	年增降 (%)	
万元营 业收入 (可比 价)二氧 化碳排 放量	0.1483	-10.0	0.1334	-4.0	-3.0	-3.0	-4.57

(1) 推动产业升级

公司研制大批新能源装备，提供源源不断的绿色动力，推动产业升级。中铁长安重工有限公司自主研发制造的新能源（纯电动）高原隧道施工装备——“天路号”系列产品具有零排放、低噪声、无污染等特点，仅在海拔 4000 多米的环境就工作了 10 万小时，累计减排 5760 吨二氧化碳；开发的新能源纯电动高原隧道装载机，每台每年减排 9.4 吨二氧化碳。

(2) 优化产业结构

公司以“双碳”+“清洁能源”“双碳”+“建造升级”“双碳”+“技术应用”“双碳”+“产品打造”“双碳”+“绿色城市”“双碳”+“铁建方案”，助力我国走稳“减碳”之路，持续提升发展质量和效益。

- 中铁十八局承建的聊城茌平供水项目，使用自主研发生产的竹缠

绕复合管道。其中 120 千米竹缠绕复合管道比传统螺旋焊管可减耗 1.96 万吨标准煤，减排 0.49 万吨二氧化碳，同时对竹子择伐利用比其自生自灭又可多储存二氧化碳 83 万吨。

- 中国铁建港航局承建的大连庄河 IV2 项目、华能岱山项目和申能海南项目 2024 年底逐项并网，三个项目的建成将实现年平均发电量约 82 亿千瓦时，减少二氧化碳排放 6560 万吨。
- 铁四院设计的广州白云站近零碳车站改造项目，设置 9.8 兆瓦光伏发电，配置 3 兆瓦/3 兆瓦时储能。项目改造后年减少市电用电量 1115 万千瓦时，车站总体降碳率达到 31.1%，年减少二氧化碳排放 5380 吨，实现白云站近零碳运行目标。

7.1.3 打造绿色产品

中国铁建全面实施绿色设计标准和建造标准，广泛使用绿色建材与环保材料，加快推动传统基础设施绿色升级和建筑节能降碳改造，大力发展装配式建筑，有序拓展绿色康养、绿色文旅等绿色经济，打造一批具有行业影响力的低碳零碳建筑和特色绿色产品。

案例：绿色建筑，打造绿色低碳发展“新名片”

2024 年 5 月，中铁地产雄安铁建中心项目展示体验区获雄安新区“绿色建筑+”示范项目奖牌，是唯一以“绿色建筑+零能耗建筑”最高节能等级类目通过评审的项目。该中心秉持“绿色、生态、品牌、开放、创新”理念，首开区“零碳”示范建筑融合通风廊道、地源热泵等 7 大主被动技术，形成“绿色核心”。项目采用“零碳示范建筑

+“低碳大园区”模式，不仅展馆单体零碳排放，整体也遵循低碳开发理念，营造了一体推进、和谐共生的绿色发展新格局。

7.2 绿色管理新路径

● 治理

我们成立以主管领导为组长的节能环保工作领导小组和碳达峰碳中和工作领导小组，指导公司生态环境保护与节能降碳工作；下发《中国铁建股份有限公司能源节约与生态环境保护监督管理办法》，全力做好中央环保督察迎检配合工作，并着力加强节能环保指标考核工作，将节能减排和环境保护指标作为“约束性指标”纳入各级单位主要负责人绩效考核。

● 战略

我们始终坚持以习近平生态文明思想为指引，以中长期发展规划为纲领，按照“守住底线，不碰红线，创造亮点”工作目标，稳步推进企业生态环境保护和绿色低碳各项工作。

● 风险与机遇

我们在建筑施工过程中易引发环境污染，若应急管理不到位，一旦发生污染事故，会面临高额罚款、声誉受损的风险，传统施工理念根深蒂固，绿色文化建设推进可能遭遇阻力，影响绿色转型进程。同时，随着环保政策趋严，促使公司提升环保应急管理水平。大力建设绿色文化，能吸引环保意识强的人才，提升企业凝聚力，契合当下社会对绿色发展的需求，赢得更多绿色项目，实现可持续发展。

● 指标与目标

指标名称	指标单位	2022 年	2023 年	2024 年
环保总投入占营业收入比例	%	0.22	0.32	0.35

7.2.1 防范环境风险

中国铁建严守环保法规，积极履行环保责任。对新建项目各区域、三种状态和时态，以及环保八大方面开展辨识与评价，形成重要环境因素清单和应急措施预案，进行环保管理交底与培训。依照应急预案妥善处置环保突发事件，建立责任追究制度，并要求施工方储备应急装备物资，定期开展应急演练。2024 年，公司无环境违法入刑情况。

荣誉 · 2024

——获节能环保、绿色低碳方面国家级奖项 36 个、省部级奖项 95 个

7.2.2 培育绿色文化

中国铁建积极围绕全国节能宣传周、全国低碳日、世界环境日等，广泛开展各类环保培训与宣传教育活动，引导公司员工、社会各界关注环保、保护生态，共建生态文明。2024 年，公司围绕“绿色转型，节能攻坚”与“绿色低碳，美丽中国”主题，开展全国节能宣传周和全国低碳日活动，约 5576 个项目、20 余万人参加此项活动。

7.3 绿色运营新范式

● 治理

我们修订《中国铁建股份有限公司能源节约与生态环境保护监督管理办法》，明确所属各单位建立节能环保领导体系，成立节能环保

管理部门，配置专职或兼职管理人员。强力推行“工程项目节能环保监督检查表”，下发指标，加强考核，总结经验，推广先进，并健全节能减排统计报表监测、施工现场监测体系，强化监测手段。

● 战略

我们以努力实现“资源节约型，环境友好型”企业为奋斗目标，坚持按照“顶层设计、协同发展、节约优先、有序推进”的总方针，加快推进绿色化、信息化、智能化建设，积极推广新技术、新工艺，全力打造资源节约型企业。

● 风险与机遇

当前，能源资源价格波动，传统施工模式能耗、水耗大，能源和水资源价格波动易增加成本，如技术升级滞后，因不达标面临监管处罚；满足严格环保标准则可能面临合规成本上升的压力；若对施工中的污染排放、废弃物处理等处理不善，可能造成环境污染事件，遭受监管处罚，损害公司声誉。而机遇在于，国家政策大力扶持绿色建筑，绿色建筑市场需求增长，有助于公司开拓绿色建筑技术与服务市场。

● 指标与目标

指标名称	指标单位	2022 年	2023 年	2024 年
固体废弃物排放量	万吨	4476.35	4205.78	4023.65
废弃物循环利用量	万吨	4073.47	3701.09	3701.76

注：由于行业属性，公司基本不产生有害废弃物，故相关关键绩效指标对公司不适用。

7.3.1 节约能源资源

中国铁建始终心怀“国之大者”，坚持完整、准确、全面贯彻新

发展理念，以新质生产力为动力，发挥专业优势，从设计、施工、运营全链条发力，大力推动绿色低碳转型，持续提升运营“含绿量”，努力在推进人与自然和谐共生的现代化进程中贡献智慧和力量，助推美丽中国建设更加“有生”“有色”。

(1) 节约水资源

公司以打造节水型企业为目标，加大对水资源的保护和管理力度，取用水主要来自市政用水及少量河水，主要用于降尘洒水，部分水泥搅拌，目前暂无取水困难风险。在施工过程中切实加强对水源地的保护，强化节水措施，安装使用节水设备和临时雨水收集、施工用水和污水处理系统，收集利用地表和基坑地下水，倡导水循环利用，并在用水设施设置红外感应开关，避免跑冒滴漏和长流水。因公司用水效益目标的量化体系仍在优化完善中，暂未形成明确数据目标。

数读·2024

——总耗水量 280730500 吨

——水资源消耗强度 2.63 吨/万元

(2) 节约能源

公司严格遵循《中华人民共和国节约能源法》《公共机构节能条例》等相关法律法规、政策和标准，积极推进能源消费结构清洁低碳，淘汰落后装备与施工工艺，提高劳动生产率，降低资源消耗。

指标名称	指标单位	2024 年
------	------	--------

能源总消耗量	万吨标煤	631.96
其中：按能源类型分类		
煤炭	万吨	30.17
汽油	万吨	22.31
柴油	万吨	180.7
燃料油	万吨	3.01
天然气	万标准立方米	1.92
电力	万千瓦时	2073781
直接能源消耗量 ¹	吨标煤	2548676.849
间接能源消耗量 ²	吨标煤	3770423.151
万元营业收入综合能耗	吨标煤	0.0592

指标	2021 年 基数（吨 标煤/万 元）	2022-2024 年目标建议值					2024 年 完成情 况（%）
		相对值 （%）	绝对值 （吨标 煤/万 元）	其中：			
				2022 年 比 2021 年增降 （%）	2023 年 比 2022 年增降 （%）	2024 年 比 2023 年增降 （%）	
万元营 业收入 （可比 价）综 合能耗	0.0631	-6.0	0.0593	-2.0	-2.0	-2.0	-2.14

¹ 直接能源包括煤炭、汽油、柴油、天然气、液化石油气等

² 间接能源包括电力、蒸汽、热水等

<p style="text-align: center;">改进节能 技术</p>	<ul style="list-style-type: none"> ● 铁建投资公路运营公司努力打造“低碳高速”项目，联合华南理工大学进行隧道运营安全与节能协调控制技术的研究，实现照明系统的节能降耗目标，综合节能减排量达 36%。 ● 昆仑集团运营公司在石黔高速黑溪沟隧道试点建设“随车调光”智慧照明系统，预计可实现单隧道节能降耗 10%以上。
<p style="text-align: center;">推行绿色 办公</p>	<ul style="list-style-type: none"> ● 坚持“绿色办公”，建立绿色办公长效机制，全面推进资源节约和循环利用，通过鼓励节约用水、用电、用纸和减少办公用品消耗。 ● 采用 LED 节能光源，严格控制空调制冷系统的启停时间。 ● 推行无纸化办公、视频会议、减少员工出差等途径，倡导绿色低碳的生活方式。

(3) 加强污染防治

中国铁建严格遵守《中华人民共和国大气污染防治法》《中华人民共和国水污染防治法》《中华人民共和国固体废物污染环境防治法》等法律法规，多措并举执行环境保护设施与主体工程同时设计、同时施工、同时投产使用的“三同时”制度，坚决落实项目建设环评报告中提出的环境影响防治对策，确保污染物达标排放，并优先考虑使用防火、抗菌、可回收环保建筑材料，不断推进战新产业实施，加大力

度研究与建筑行业关联度高、应用场景多的新材料以及智能化、智慧化运营项目。

2024 年，公司持续加强生态环境污染源管控措施，在施工生产现场和运营项目进行生态监测，对生产运营地区周边区域环境的空气、噪音、地表水、土壤、植被等要素进行监测，当地生态功能未受到公司生产活动影响。因公司废气排放量目标的量化体系仍在优化完善中，暂未形成明确数据目标。由于行业的属性，公司运营过程中基本不会产生有害废弃物，因此相关关键绩效指标对公司不适用。

数读 · 2024

——未发生严重环境污染事件

——未发生生态破坏事件

<p>蓝天保卫战</p>	<ul style="list-style-type: none"> ● 中铁建电气化局采用电力驱动、无尾气产生的电动自行剪刀式高空作业车、曲臂式高空作业车和电动轨道车等设备，从根本上解决了燃油尾气造成的空气污染问题。 ● 铁建装备推动柴油发动机排放升级换型工作，通过柴油发动机升级换型、增加尾气后处理系统等措施，大幅降低柴油发动机排放的有害物质含量，减少尾气排放污染。
<p>碧水保卫战</p>	<ul style="list-style-type: none"> ● 中铁十一局组织对项目环保管理进行专项策划，分析项目环保管理风险，制定处置措施，对施工生产

	<p>和生活废水购置一体化污水处理设施，确保污水处理零排放。</p> <ul style="list-style-type: none"> ● 华南建设在广花城际项目构建三级污水处理设施，对施工废水进行处理并循环使用。
<p>净土保卫战</p>	<ul style="list-style-type: none"> ● 公司制定无害废弃物减废目标，即实现对废弃物处置的无害化、减量化、资源化，无害废弃物综合利用率达 90% 以上。 ● 公司开展无害废弃物及有害废弃物风险点排查，重点从固废和危废产生、贮存、转移、利用、处置 5 个环节进行控制。2024 年，固体废弃物及危废处置严格按照国家标准和工程所在地政府管理规定进行处置消纳。 ● 公司下发《关于进一步加强施工现场建筑垃圾管理的通知》，规范消纳处置无害废弃物，采取按设计指定的弃渣场依照国家规定标准消纳处置，或委托地方有专业资质的公司处理，或对废弃物进行破碎、分筛后再利用。

7.3.2 发展循环经济

中国铁建积极贯彻新发展理念，探索固废资源循环利用途径，在坚持生态优先中推动企业绿色低碳发展，为实现碳达峰碳中和目标作出央企应有贡献，以己之力为绿水青山添砖加瓦。2024 年，新材料

产业技术研究院正在跟踪废旧油脂绿色回收和循环利用等项目。铁建南方在深圳地铁 3 号线的施工中，建设了盾构渣土处置系统，有效将盾构渣土实现泥水分离，并将渣土中的碎石和砂子进行筛分二次利用，泥浆也经由压滤机压滤成含水量较低的泥饼和可循环使用的清水。由于行业属性，公司不涉及包装材料的使用和消耗，故相关关键绩效指标对公司不适用。

<p>闲置设备盘活工作</p>	<ul style="list-style-type: none"> ● 在统计摸底的基础上，以闲置盾构机为重点，结合盾构盘活研讨会精神，印发闲置盾构机、车辆盘活处置实施方案，“一机一策”开展设备资产盘活处置工作。 ● 利用铁建云租平台构建全系统闲置设备数据库，印发《设备调剂管理规定》等制度，要求新上场项目所需设备必须先调剂、后租赁、再购置。 ● 通过出台闲置设备盘活激励措施、加强检查督导、进行“云租”平台调剂拍卖等，提升设备利用率、降低成本。
<p>周转材料循环利用</p>	<ul style="list-style-type: none"> ● 利用信息化手段建立周转材料集中管控机制，重点对各类下场的物资、机具进行回收、维保，实现盘活目标。
<p>闲废物资合理处置</p>	<ul style="list-style-type: none"> ● 引入竞争机制，发挥“铁建云链”平台作用，提升处置效能。

7.4 绿色生态新画卷

● 治理

我们全产业链协同进军，形成“绿色环保+”综合开发方案，以“生态+”为核心，将绿色环保与土地价值提升、区域资源平衡、生态产品价值输出相关联，打造产业生态体系，持续助力实施山水林田湖草沙一体化保护修复工程，提升生态系统的多样性、稳定性和持续性。

● 战略

我们深入践行国家“双碳”目标，充分利用全产业链和专业化优势，聚焦国家水环境治理、河湖生态保护、海岸线修复、土壤污染治理、矿山修复等重点领域，助力国家“双碳”目标实现和美丽中国建设，助力经济社会发展全面绿色转型。

● 风险与机遇

我们施工活动易造成生态破坏，若未妥善处理，会面临监管惩处、声誉受损风险；项目规划时对生物多样性考量不足，也可能引发后续问题。但机遇同样显著，参与生态修复项目、开展绿色增值能提升公司技术实力，拓展业务范畴，而开展环保公益活动，有助于赢得社会认可，树立良好品牌形象。

● 指标与目标

指标名称	指标单位	2022 年	2023 年	2024 年
环保总投入	万元	240000	366660.16	374000

7.4.1 生态修复

习近平总书记强调，“坚持把绿色低碳发展作为解决生态环境问题的治本之策，加快形成绿色生产方式和生活方式，厚植高质量发展的绿色底色”。中国铁建积极发挥专业优势，在共享“生态+”发展红利的同时，有效改善居民生活环境，促进城镇环境质量提高、居民生活幸福感提升。

案例：锁边固沙，“包围”中国最大沙漠

2024 年 11 月，在塔克拉玛干沙漠南缘的于田县，随着最后 10 米沙地栽上宽 100 米胡杨、梭梭、红柳、玫瑰花苗，长达 285 公里的塔克拉玛干沙漠空白区顺利实现锁边“合龙”。这场塔克拉玛干沙漠边缘阻击战中，中国铁建承担了和田地区民丰县 35 公里、13 万亩的锁边固沙任务。锁边既要固沙阻沙，更要惠民富民。为进一步增加“绿色围脖”的厚度，帮助当地发展生态产业化，在此次锁边固沙项目实践过程中，中国铁建提前规划可种植的经济作物，采用套种法，上种红柳、梭梭，下套肉苁蓉，将为当地农牧民带来增收，真正实现“沙漠增绿、产业增值、企业增效、人民增收”的可持续发展目标。

7.4.2 绿色增值

中国铁建牢固树立和践行“绿水青山就是金山银山”理念，落实生态优先、绿色发展，充分发挥全产业链优势，形成“绿色环保+”综合开发方案，以“生态+”为核心，用新质生产力协同推进土地价值提升、区域资源平衡、生态产品价值输出，让绿色成为高质量发展

路上最鲜明的底色。

案例：植绿增绿，打造生态“样板区”

昆仑集团投资建设的成都公园城市龙泉山生态保护修复暨国家储备林项目，是全球最大城市森林公园项目，建设面积 56.6 万亩。通过人工集约栽培等措施打造多功能森林，每年预计吸收二氧化碳 54 万吨、释放氧气 39 万吨。为促草木生长，项目与多家科研单位合作开展创新试验，“高分子竹纤维菌剂+地龙养殖”试验成效显著。该试验在林下种植菊苣、引入地龙养殖，形成完整中药材产业链，有效解决农产品利润低、土壤改良成本高、用工量大等问题，实现生态与经济效益双丰收。

7.4.3 环保公益

中国铁建大力践行“人与自然和谐共生”理念，积极开展植树造林、卫生清扫、环保宣教等活动，为推动绿色低碳发展、建设美丽家园贡献“铁建”力量。

7.4.4 生物多样性保护

中国铁建严格遵守《中华人民共和国野生动物保护法》《中华人民共和国自然保护区条例》及运营所在地与生物多样性相关的法律法规，严格落实生态保护红线管控要求，结合自身业务布局，采取多种有效措施确保不损害脆弱的生态系统、栖息地和濒危物种，不在生态保护红线范围内布局项目，不进行非法采集、买卖、加工生物遗传资源，为共建地球生命共同体贡献“铁建方案”。

案例：绿色施工，呵护万物生灵

铁建国际在玻利维亚鲁里公路施工中，秉持绿色低碳环保理念，对沿线珍稀树木登记造册、建档并张贴告示，向当地施工人员讲解，避免树木受损。详细调查沿线野生动物栖息情况，结合当地生态环境与地形地貌，利用公路区域地形，设计建成 3 处桥梁下方形式的野生动物通道。同时，摸清动物栖息区域、分布状况，分析监测结果，编制野生动物监测报告，制定保护方案，保护亚马逊雨林的“小精灵”。

八、泽济天下 汇涓滴而润万物

中国铁建坚持以人为本的发展理念，以合作共赢为导向，以民生福祉为心之所系，以践行国家区域协调战略为己任，把握全球化发展新契机，以点滴之力汇聚成磅礴之势，润泽四方，推动企业焕发新活力，为世界发展注入源源不断的动力。

“在发展中保障和改善民生是中国式现代化的重大任务。”

——党的二十届三中全会

8.1 以人为本新活力

● 治理

我们严格遵守《中华人民共和国劳动法》等法律法规，制定《员工招聘录用管理办法》《员工培训管理办法》《公司总部教育培训管理实施办法》，规范人力资本管理，设立党委干部部（人力资源部）为管理归口部门。

● 战略

我们保障员工基本权益，坚持激励与约束并重、效率与公平兼顾的薪酬分配原则，确保实现工资总额管控目标。设立工会组织，注重平衡员工工作与生活，关爱特殊群体。通过多样的员工培训活动、职业技能大赛等方式赋能人才成长。

● 风险与机遇

我们发现在实际运营中，因员工操作不规范、设备维护不善易引

发安全事故；因职业道德缺失导致的员工信息泄露，会损害公司声誉与利益；福利政策不合理则可能使离职率上升。为此，我们构建了完善的培训体系，推行积极的员工关怀政策。通过这些举措，能有效防控员工操作失误、违规行为及福利不足等风险，为公司的安全稳定运营筑牢根基。

● 指标与目标

指标名称	指标单位	2022 年	2023 年	2024 年
员工总人数	人	269577	267587	265025
女性员工比例	%	21.73	21.54	21
少数民族员工比例	%	5.04	5.1	5.25
劳动合同签订率	%	100	100	100
社会保险覆盖率	%	100	100	100
员工培训总投入	万元	96034	96918	98994
员工培训人次	人次	1182195	1263596	1383645
员工培训覆盖率	%	95	95	96

8.1.1 维护合法权益

(1) 平等雇佣

中国铁建严格遵守《中华人民共和国劳动法》《中华人民共和国劳动合同法》《禁止使用童工规定》和境外作业地国家和地区相关法律要求，建立灵活的市场化用工模式，依法签订劳动合同，公平、公正地对待不同国籍、种族、性别、宗教信仰和文化背景的员工，保护员工隐私信息，严禁和抵制任何形式使用童工，反对任何形式的强迫劳动和骚扰虐待，建立和谐稳定的劳动关系、营造良好工作环境和氛

围。

指标名称	指标单位	2022 年	2023 年	2024 年
员工总人数	人	269577	267587	265025
其中：按性别分类				
男性员工人数	人	210996	209944	209372
女性员工人数	人	58581	57643	55653
其中：按人才类型划分				
管理人才	人	60608	42252	34524
专业技术人才	人	142868	184688	193125
技能人才	人	66101	40647	37376
其中：按地区划分				
中国大陆	人	260556	256361	250472
境外及港澳台地区	人	9021	11226	14553
其中：按雇佣类型划分				
全职	人	269577	267587	265025
兼职	人	0	0	0
其中：按教育程度划分				
研究生及以上	人	15373	16306	16866
大学本科	人	175227	183913	189649
大学专科及以下	人	78977	67368	58510
其中：按年龄分类				
35 岁及以下	人	135495	132308	124494
36-40 岁	人	48318	52243	54825
41-45 岁	人	27127	29417	31791
46-50 岁	人	28455	26914	25800
51-54 岁	人	15242	16767	18447
55 岁及以上	人	14940	9938	9668

指标名称	指标单位	2022 年	2023 年	2024 年
员工流失率	%	2.29	2.98	3.24
其中：按性别分类				
男性	%	99	99	80.8
女性	%	1	1	19.2
其中：按地区划分				
中国大陆	%	97.28	100	99.76
境外及港澳台地区	%	2.72	0	0.24
其中：按年龄分类				
35 岁及以下	%	92.27	75.72	77.08
36-40 岁	%	4.36	12.78	10.77
41-45 岁	%	2.74	5.47	5.42
46-50 岁	%	0.63	2.98	3.63
51-54 岁	%	0	1.56	1.27
55 岁及以上	%	0	1.49	1.83

(2) 薪酬激励

公司落实效益决定、效率调整、水平调控的工资总额管控要求，坚持激励与约束并重、效率与公平兼顾的薪酬分配原则，建立企业负责人薪酬收入与企业考核结果、个人考核结果紧密挂钩、与承担风险和责任相匹配的分配机制，充分发挥薪酬管理对调动负责人积极性的重要作用，持续完善薪酬分配体系。

- 向正常劳动的灵活就业者支付不低于当地最低工资的报酬，规范特殊环境下权益保护，依规保障其休息休假及合法权益。
- 董事会薪酬与考核委员会依据相关办法拟定公司董监高年度薪

酬，提请董事会或股东大会批准后实施，并按规定披露。

- 鼓励在基层一线“脏苦累险”岗位以作业环境津贴、技术技能津贴、科技创新津贴为重点，设置多样化的津贴补贴项目。

(3) 民主管理

中国铁建加强民主管理，通过设置公司信箱、召开职代会等方式，广泛听取员工意见和建议，受理员工纠纷和投诉，激发员工参与企业管理的热情，切实增强内部活力、提高管理效能。2024 年，中国铁建 4 家单位获评全国厂务公开民主管理工作先进单位。

数读 · 2024

- 拥有工会组织 8868 个，全系统职工会员 265025 人
- 员工工会入会率 100%
- 征集并立案职工代表提案 162 件
- 员工满意度 100%

8.1.2 促进全面发展

(1) 优化人才结构

中国铁建持续健全人才引进、培养、使用机制，建设高素质的“企业领导人才、经营管理人才、专业技术人才、复合型党群工作人才和高技能人才”五支人才队伍，在巩固建筑、交通等传统业务领域人才优势基础上，进一步发展壮大海外经营管理、生态环保等新业务人才，逐步增强两端人才发展的竞争实力。

(2) 促进人才成长

中国铁建厚植人才培育沃土，通过举办技能培训、技能竞赛等方式不断提升员工职业技能水平，助力员工成长和企业高质量发展。坚持以市场化机制选人，不断提高市场化选聘人才的质量，大力培养选拔优秀年轻干部，加强优秀年轻干部队伍建设，确保人岗相适、人职匹配。

数读·2024

- 员工培训总投入 98994 万元
- 员工培训覆盖 1383645 人次
- 高级管理层、中级管理层人员受训率 100%
- 一般员工受训率超 95%

(3) 畅通职业通道

中国铁建分级分类建立纵向梯队分明、横向融合贯通的人才职业发展体系，建立完善包括工程、经济、会计、政工职称评审体系，设立专家、项目经理等职业通道，保障员工个人成长和职业晋升机会。此外，公司深化职称和职业资格制度改革，坚持“双向进入、交叉任职”的领导体制和基层党组织书记交流制度，推进党务干部与经营管理人才轮岗交流，拓宽复合型党群人员选拔任用渠道。

8.1.3 打造幸福家园

(1) 关爱特殊员工

公司真诚关爱员工，做实冬送温暖、夏送清凉、金秋助学、全年送关爱等工会工作品牌，全力做好普惠性、常态化服务职工工作，积极提供经济援助、多元福利与慰问关怀，营造温暖有爱的企业氛围。

数读·2024

——员工帮扶投入金额 8842 万元

——帮扶员工数量 35670 人

——筹集送温暖资金 8612 万元

(2) 平衡工作生活

公司重视对员工的人文关怀，提倡工作与生活相平衡，积极开展丰富多彩的员工关爱活动，不断增强员工归属感和幸福感。

(3) 保障职业健康

中国铁建加强员工职业健康管理，制定《职业健康运行控制程序》，推进职业病危害源头治理，深化劳动保护用品采购、使用和管理，加强尘毒、噪声、放射性等高危害控制，定期开展员工体检，积极普及职业健康知识，传播健康理念，不断增强员工安全意识，营造安全、健康、卫生的工作场所，切实保障员工职业健康。

8.2 合作共赢新蓝图

● 治理

在供应链管理上，我们成立领导小组与工作专班，明确业务通道和责任目标，编制战略规划，发布 27 项制度。印发合格供应商名录，形成物流承运商资源库，规范业务；推进合同标准化，强化资金和物流信息支撑，并通过培训、竞赛等活动为人才赋能。在行业伙伴合作方面，明确长期发展规划，依据市场变化、行业竞争态势等及时调整决策，保障在行业中的竞争力。

● 战略

我们通过打造一体化智慧供应链平台“铁建云链”，与众多供应商紧密协作。实施“一品一策、一区一策”采购策略，强化供应商全生命周期管理，提升采购效能与供应链稳定性。对中小企业公平对待、及时付款。积极拓宽合作领域，实现资源共享、优势互补。凭借全产业链技术优势，举办和参与行业活动，推动铁路事业高质量发展，携手各方共建可持续发展生态圈。

● 风险与机遇

在供应链管理上，如供应链不稳及供应商法律合规、社会责任等问题，会影响项目建设。基于此，我们开展以“全链协同、全局优化、价值创造”为主线的专项行动，完善健康动态评价体系，以穿透式管理跟踪重大风险，在“铁建云链”平台设置预警和监督中心，借预警指标分级监控、全程监督，提升供应链韧性与安全。

行业伙伴合作中，交流不畅易错失发展机遇，让产品研发、市场策略规划陷入被动。所以我们加强与“政、企、学、研”交流，实现优势互补、资源共享，创新合作模式，参与行业交流，深化合作，达成共赢。

● 指标与目标

指标名称	指标单位	2022 年	2023 年	2024 年
供应商数量	个	21015	69452	92003
供应商/分包商通过质量、环境和职业健康安全管理体系认证的比率	%	100	100	100

8.2.1 守护供应链安全

(1) 责任采购

中国铁建坚持“以战略采购为主、框架采购为辅、其他采购为补充”原则，制定“一品一策、一区一策”采购策略，推进源头直采、集量换价，采购集中度、效能显著提升。2024 年，公司建设一体化智慧供应链平台“铁建云链”，该平台已覆盖 1.2 万余个项目部、16 万家供应商，接收钢材、水泥等价格信息约 33 万条。

(2) 打造责任供应链

中国铁建建立供应商管理体系，逐步完善涵盖审核准入、履约评价、清理激励的供应商全生命周期管理机制，推动供应商管理组织模式变革和流程优化。

数读 · 2024

——举办供应链高级管理人才培训班覆盖 300 余人，供应链管理业务培训班覆盖 17000 余人

- **供应商选择阶段：**关注供应商社会责任履行，评估其环境和社会责任表现，重视与供应商共担责任。
- **供应商准入阶段：**严格审查供应商生产工艺、环境、技术能力，确保符合规定，核查近三年经营活动中无违法记录、重大法律纠纷、环境违法处罚等。
- **供应商评价阶段：**充分考量保供能力、财务状况、社会舆论、环境保护等因素，做好动态管理。
- **供应商能力提升：**以区域重大项目为依托，召开供应商座谈会，开展社会责任教育培训，规范其行为，提升责任意识与履责能力，致力于打造负责任、可持续的供应链体系。

指标名称	指标单位	2024 年
供应商数量	个	92003
其中：按地区划分		
东北地区	个	5375
华东地区	个	27230
中南地区	个	21260
西南地区	个	12108
西北地区	个	9115
华北地区	个	16915

8.2.2 推动行业发展与合作

(1) 平等对待中小企业

中国铁建坚持公平、公正的原则，切实履行央企担当，严格按合同履约，及时支付中小企业应付款项。通过借助司库、财务共享等信息化手段，精准把握合同履约进度和款项到期情况，提前做好资金安排，确保应付尽付。同时，积极与中小企业沟通，了解其资金需求，给予必要支持，推动行业健康发展。

(2) 伙伴合作

中国铁建秉持合作共赢理念，坚持互惠互利、共建共享，积极与政府、企业、高校深入开展合作交流，不断拓宽合作领域，实现优势互补、资源共享，促进行业合作并进，共建可持续生态圈

- **政企合作:**与天津市、辽宁省、黑龙江省等省市人民政府就加强政企合作进行深入交流，拓宽合作领域，提升合作层次，助力区域高质量发展。
- **企企合作:**与中国一重、首发集团、中铝集团、铜陵集团等企业进行了高层交流，健全合作机制，通过定期交流、信息共享增进互信，构建长期稳定的合作关系。
- **校企合作:**与西南交通大学、北京科技大学等科研院所、高校建立长期稳定的产学研合作关系，加快推进协同创新和科技成果转化，为建设交通强国作出新贡献。

(3) 行业交流发展

中国铁建充分发挥全产业链技术优势，积极举办、参与铁路建设领域科技创新、技术攻关、标准制定、行业交流等工作，在持续提升自身竞争力的同时，积极履行建设交通强国“国家队”职责，推动国家铁路事业高质量发展。

8.3 民生福祉新诗篇

● 治理

我们全力推进乡村振兴工作，成立乡村振兴工作领导小组，公司主要领导挂帅组长，分管副总裁担任副组长，下设办公室，成员来自总部相关业务部门。领导小组和办公室成员共同商讨定点帮扶、乡村振兴等重点工作。

● 战略

我们深入学习贯彻习近平总书记关于“三农”工作的重要论述和重要指示批示精神，聚焦“五大振兴”工作目标，将助力乡村振兴工作纳入对标世界一流企业价值创造行动年度重点工作。

● 风险与机遇

乡村基础设施建设常遇资金短缺、技术难题，难以引入先进农业科技与生产模式，导致农产品附加值低、农村经济发展慢、农民增收难，乡村经济活力不足。为此，我们引入资金，从产业、人才等五大方面帮扶，带动就业，促进产业协同，缩小城乡差距，激发乡村发展

动力。

企业经营若忽视经营地社区居民需求利益，会影响自身形象。因此，我们重视对社区的影响，积极缓解项目经营、自然灾害等造成的不良影响，提供契合社区需求的服务，维护社区和谐稳定。

● 指标与目标

指标名称	指标单位	2022 年	2023 年	2024 年
乡村振兴投入金额	万元	3657.02	4069.81	7066.72
选派帮扶挂职干部数量	人	50	48	47
开展帮扶项目数	个	40	46	21
购买脱贫地区农产品总额	万元	3946.76	2628.4	2790.06
组织乡村振兴培训人数	人	5771	1358	5482

8.3.1 乡村振兴

(1) 顶层设计强管理

中国铁建秉持高度责任感，助力定点帮扶地区乡村振兴。遵循“统一管理、分级负责”机制，总部精心谋划、强化督导、保障资源。集团领导亲赴一线对接需求，分管领导调研全覆盖。全系统各单位派驻挂职干部，开展教育培训，持续提升工作能力和水平。2024 年，公司研究部署乡村振兴工作达 14 次，有力推动帮扶地区发展。

数读 · 2024

——购买脱贫地区农产品 2790.06 万元、帮助销售农产品 323.79 万元

——培训县乡村基层干部、乡村振兴带头人和专业技术人才 5482 人次

——扶持当地龙头企业 16 个，引进帮扶项目 5 个

——帮助脱贫人口转移就业 258 人

——培训县乡村基层干部、乡村振兴带头人和专业技术人才 5482 人次

——参与结对共建党支部数 8 个，打造乡村振兴示范点 6 个

(2) 举措实效润心田

中国铁建与定点帮扶、对口支援的地方政府紧密合作，精准发力。在张家口万全区、尚义县及广西隆安县，实施农产品种植加工、乡村文旅、新能源建设等产业项目，扩大产业帮扶覆盖面，推进“五大振兴”，打造“铁建兴农”助农品牌，培育“铁建阳光”等子品牌，构建铁建帮扶品牌矩阵，逐步为全面推进乡村振兴贡献了央企力量和央企智慧。

- **产业振兴：**将其视为关键，抓重点、补短板，通过实施农产品种植加工、乡村文旅、新能源建设等产业项目，推动帮扶地区乡村全面振兴。
- **人才振兴：**提升对基层干部、乡村振兴带头人、专业技术人才的培训数量和质量，针对不同人群开展精细化精准化培训。
- **文化振兴：**完善学校软硬件设施，改善中小学师资条件，提升义

务教育质量；开展孝心养老行动，向 65 周岁以上老人发放公益资金。

- **生态振兴：**把特色村建设与美丽乡村、旅游文化村建设结合，带动群众就业增收。
- **组织振兴：**邀请帮扶地区干部到下属企业交流学习，提升其管理水平。

8.3.2 志愿服务

中国铁建积极弘扬“奉献、友爱、互助、进步”的志愿精神，推进志愿服务活动规范化、品牌化、项目化运作，搭建的“志汇铁建”青年志愿服务平台已成为各级团组织工作交流、资源对接、文化引领的综合性平台。截至 2024 年底，共注册“志汇铁建”志愿者 35888 人、创建青年志愿服务组织 1592 个，青年志愿服务活动累计超过 7 万次。

荣誉 · 2024

——铁四院“火车头·启梦”科普服务项目获中国青年志愿服务项目大赛银奖

8.3.3 应急抢险

中国铁建大力强化应急救援体系建设，推进国家华中区域应急救援中心项目。提升救援队伍能力，拓展自然灾害综合救援实力，做好工程抢险预置，积极参与泥石流、台风等各类灾害抢险。其救援工作

表现出色，得到党中央、国务院、相关部委、地方党委和政府等肯定，获国家安全生产应急救援中心表扬，还收到海南、辽宁等多地感谢信。

数读 · 2024

——拥有专业救援队伍 16 支，队员 409 人

——应急救援累计投入 16140 人次、3386 台套设备

8.4 协调发展新格局

● 治理

我们建立健全促进区域协调发展的体制机制，加强自然资源要素的科学配置与集约利用，确保土地开发、生态保护和基础设施建设协同推进，在基础设施、产业集聚、人才流动等方面实现资源的共享与协同发展。

● 战略

我们推动各下属企业因地制宜，通过信息共享、资源配置优化、创新平台共建等方式，推动技术研发、成果转化和产业应用的紧密结合，以及技术、人才、资本等要素的高效流动，加快形成协同发展的空间结构。

● 风险与机遇

我国区域间经济发展水平、产业结构、创新能力等差异显著，各地区发展差距较大，可能导致资源过度集中于发达地区，欠发达地区发展受限，影响社会公平与整体经济的可持续发展。我们积极响应 2024 年中央经济工作会议中“加大区域战略实施力度，增强区域发

展活力”的指示，依据公司各区域资源禀赋和比较优势，推动产业合理分工与协作，加强产业链上下游合作，形成优势互补的产业格局，带动地区经济发展。

● 指标与目标

指标名称	指标单位	2022 年	2023 年	2024 年
新签合同额	亿元	32450.011	32938.700	30369.678

8.4.1 京津冀协同发展

在京津冀协同发展与雄安新区建设的进程中，公司依托自身专业能力与资源优势，全面投身于城市更新、交通基础设施建设、生态环境综合整治等关键领域。通过提供涵盖投资、建设、运营的全产业链一体化服务，推动京津冀区域的可持续发展，为京津冀协同发展注入源源不断的动力。

案例：津潍项目海兴制梁场首孔箱梁架设成功

2024 年 7 月 21 日，由中铁十五局参建的津潍项目海兴制梁场首孔箱梁架设成功，标志着该标段施工正式进入双梁场输出模式，为后续桥面系和无砟轨道施工奠定了坚实基础。新建津潍高铁北起天津滨海站，南至潍坊北站，全长 348.3 公里，是国家“八纵八横”高铁骨架的重要组成，也是京沪辅助通道和沿海通道的共同组成部分。项目建成通车后将优化升级天津市与山东半岛、长三角区域的交通联系，进一步支撑和引领京津冀协同发展。

8.4.2 东北全面振兴

公司贯彻落实《国务院关于近期支持东北振兴若干重大政策举措的意见》，完善东北区域现代化基础设施体系，提升干线运输的安全性与效率，为东北老工业基地的全面振兴注入强劲动力。

案例：连通脉络，构建区域交通新动脉

京哈高速公路起于北京，经沈阳、长春至哈尔滨，是国家公路网规划中七条首都放射线之一，也是国家综合立体交通网“678”主骨架的重要走廊，更是东北地区公路运输的关键通道，在国家和区域路网意义重大。中铁十九局建设的绥沈高速公路是京哈高速的重要部分，是东北三省与关内联系的便捷通道，在东北、华北区域高速公路网中作用不可替代，是连接辽宁省内及东北与华北地区的交通运输大动脉。

8.4.3 长三角一体化发展

公司积极投身于长三角地区建设，凭借自身在科技创新、基础设施建设、产业培育发展以及市场融合等多领域积累的深厚优势，聚焦地区铁路网布局建设，全力提升区域互联互通水平，为推动长三角区域一体化高质量发展提供坚实支撑。

案例：长三角“超级高铁环线”的最后一环正式通车

2024年6月15日，G8388/G8389次列车从上海启程，横跨沪苏浙皖，单向行驶里程超1200公里，全程8小时9分，构建起连接长三角的超级高铁环线。池黄高铁是环线关键部分，它打通武汉至杭州快速铁路通道的最后一环，促进长三角核心区域（上海、南京、杭州）

与外围区域（安庆、池州、黄山）人流、物流交流，增强中心城市辐射力，对提升长三角对外辐射能力、推动东部沿海与皖南及华中合作、发挥安徽战略支点作用、带动沿线发展、助力长江经济带形成“一轴、两翼、三极、多点”新格局意义重大。

8.4.4 长江经济带发展

长江经济带横跨中国东中西三大区域，是我国经济发展的重要支撑带。公司全力发挥自身能力，通过完善交通基础设施，畅通立体交通大走廊，着力打通铁路网的“主动脉”，为推动长江经济带实现高质量发展源源不断地注入全新动力。

案例：填补空白，聚力打造江上“锦带”

宁波舟山港六横公路大桥二期工程是宁波——舟山港海域连接六横、梅山等重要海岛的重大基础设施。作为大型跨海连岛工程，该项目由多座桥梁及连接线构成，是世界最大跨度单跨吊钢箱梁悬索桥，也是中国最大跨度跨海桥梁，建成后将一举刷新中国跨海桥梁最大跨度。该项目的成功承揽，填补了中国铁建大跨径桥梁业绩的空白，标志着中国铁建跨海大桥建设创造新的历史。

8.4.5 黄河流域生态保护

保护黄河是事关中华民族伟大复兴和永续发展的千秋大计。公司践行黄河流域生态保护和高质量发展这一重大国家战略，将绿色发展理念深度融入项目建设的各个环节，加快发展方式绿色转型，致力构建高效、可持续的黄河流域绿色发展新格局。

案例：全国首批！临猗黄河大桥入选绿色低碳交通强国试点

2024 年 7 月 30 日，交通运输部公布了第一批绿色低碳交通强国建设专项试点任务名单，由山西省交通运输厅牵头、中国铁建投资集团投资、中国铁建大桥局施工的临猗黄河大桥项目成功入选黄河流域生态环境保护及高质量发展绿色低碳交通强国建设专项试点。项目自开工以来，紧紧围绕国家“黄河流域生态保护和高质量发展”战略和“碳达峰碳中和”目标，以推进生态文明建设为主线，将绿色低碳环保的新技术融入施工建设中，实现了工程建设与自然生态的和谐相处，确保项目建设期、运营期对黄河流域生态环境的保护。

8.4.6 粤港澳大湾区建设

公司紧紧把握大湾区发展契机，积极探索创新发展模式，始终秉持高标准、严要求开展各项工作，大力培育卓越团队，打造现代化、国际化、一体化的综合交通体系，为粤港澳大湾区的轨道交通建设以及城市整体发展添砖加瓦。

案例：样板引路，为深圳发展注入新动能

2024 年 12 月 28 日，由铁建南方等单位参与建设的深圳地铁 3 号线四期开通运营。其中，坪西站作为“国内首座+全线唯一”的装配式地铁车站，中国铁建通过装配式建造，填补了内支撑体系下国内城市轨道交通预制拼装应用的空白，其车站装饰设计通过提炼和重构客家传统编织工艺线条作为设计模块，将文化传承、环保与人文关怀巧妙相融。在全线唯一一座高架车站——梨园站的施工中，

他们充分运用此站日照条件好、占地面积大、空间足的特点，在车站上方设置光伏发电系统，可提供车站 18.75%的用电量，加快实现轨道交通的绿色低碳能源转型。深圳地铁 3 号线四期工程起着支持深圳国际低碳城发展，通车后，可实现城市东部组团与福田中心的快速联系，为粤港澳大湾区内城市间的合作与发展提供了更高效的交通条件。

8.4.7 海南自由贸易港建设

公司深入贯彻习近平总书记关于海南工作的系列重要讲话和指示批示精神，充分发挥央企示范带动作用，积极投入海南自由贸易港建设，围绕海南主导产业加快项目落地建设，助力海南经济高质量发展。

案例：创新工艺打造三亚“海底通途”

中铁二十局承建的三亚河口通道工程项目是国内首例最大断面管幕结构加冷冻法施工工艺建设的三亚首个海底隧道项目，隧道总长 3.118 公里，含 1 条主线、3 条匝道及 8 个隧道出入口。项目采用国内外首创三圆咬合顶管施工工艺，通过管幕结构加冷冻法施工工法进行全海底作业。建成后，将进一步优化三亚市空间格局，为海南自贸港发展提供有利条件。

8.4.8 成渝地区双城经济圈建设

公司全面贯彻成渝地区双城经济圈建设的国家战略部署，积极投身于现代化产业体系打造、科技创新中心建设、现代能源体系构建、

西部陆海新通道开辟，以及乡村振兴推进等重要工作当中，为成渝地区双城经济圈建设贡献力量。

案例：四川省第一条跨市域轨道交通线路资阳线建成通车

2024 年 9 月 29 日，四川省首条跨市域轨道交通线路——轨道交通资阳线通车运营，中铁十二局、中铁十九局等单位参与建设。该线路全长 38.7 公里，设 7 座车站，是连接成都天府国际机场、天府国际空港新城和资阳市的快线，也是串联资阳中心城区与成都天府国际机场片区的经济走廊。通车后，它拉近成资距离，加速两地经济文化融合，有力推动成渝地区双城经济圈建设、成德眉资同城化，对区域经济社会发展意义重大。

8.5 海外发展新契机

● 治理

我们制定“海外优先”战略，优化“2+5+N”海外经营发展体系和管理架构，印发《中国铁建新能源等战略性新兴产业在海外市场落地路径及工作举措》，持续发挥全产业链优势，不断扩大“走出去”的广度和深度。

● 战略

我们发挥基建全产业链以及一体化服务优势，与所在国分享中国在基建领域的成功经验、先进技术以及成熟商业模式，着力打造高标准、可持续、惠民生的标志性工程和“小而美”项目。持续巩固核心支柱市场建设，积极拓展非洲、中亚、东南亚等市场，加大欧洲和美

洲市场布局力度。

● 风险与机遇

不同国家文化背景、价值观念、宗教信仰和社会习俗存在差异，海外市场需求受当地经济形势、法律体系、运营风险等因素影响，易引发误解与冲突。我们践行人类命运共同体的理念，加强对海外法律法规的研究和学习，尊重当地民族习惯、文化习俗，合理布局海外业务，提高市场竞争力，高质量实施重大项目，积极推进基础设施“硬联通”、规则标准“软联通”，与共建国家人民“心联通”。

● 指标与目标

指标名称	指标单位	2022 年	2023 年	2024 年
海外项目数	个	1446	1673	1626
海外用工总数	人	86554	56247	76007
用工属地化率	%	83	76	80.5

8.5.1 基础设施“硬联通”

中国铁建发挥基建全产业链以及一体化服务优势，与所在国分享其在基建领域的成功经验、先进技术以及成熟商业模式，积极开展本地化采购，优化属地资源配置，着力打造高标准、可持续、惠民生的标志性项目，带动当地就业，为沿线国家的经济发展注入了强大动力。2024 年 9 月 4 日，在习近平主席、坦桑尼亚总统哈桑、赞比亚总统希奇莱马的见证下，中国铁建与相关方签署了《坦赞铁路激活项目谅解备忘录》，并成立工作领导小组和专班，全力推进项目顺利有效实施。

8.5.2 规则标准“软联通”

中国铁建将规则标准“软联通”作为促进互联互通的重要桥梁和纽带，主动加入国际标准化组织，积极参与国际规则和标准的制定，将自身先进的管理经验、技术标准引入当地，在项目建设、运营、采购等环节执行国际规则，充分释放互联互通的积极效应。2024 年 6 月，国际标准化组织同意通过了由铁四院牵头的《应用自动驾驶模式的运营规则导则》提案，这是全球首个关于铁路自动驾驶的 ISO 国际标准，也是铁四院首次主导的 ISO 国际标准。

数读·2024

——联合主导发布 IEC 国际标准 16 项，申报并获授权海外专利 50 项，其中 1 项获得海外专利奖

8.5.3 社区共建“心联通”

中国铁建将同共建国家人民“心联通”作为重要基础，主动融入当地社区，尊重属地法规和民族宗教信仰，切实履行社会责任，以实际行动促进当地可持续发展，赋予当地群众更多幸福感、获得感。

行动·2024

- 3 月，铁建国际在智利圣地亚哥地铁七号线一标项目开展国企开放日活动，围绕盾构装备、安全施工、环保等与当地民众交流，让他们切实感受到中国重器的魅力，增进对中国基建能力、技术与装备先进性的认可。
- 6 月，中铁二十局安哥拉国际公司举办“情暖六一，与爱同行”

活动，组织安籍员工家属、子女和中方员工共度“六一”，提升属地员工归属感，进一步增进中安传统友谊。

- 7月，中国土木与尼日利亚联邦政府联合培养的第二批74名来华留学生学成归国。该联合培养作为中尼基础设施合作项目部分，提升了尼日利亚基建可持续发展能力，获两国政府高度评价，为中尼人才培养合作开拓新路径。

九、未来展望

征途回望千山远，前路放眼万木春。2025 年是“十四五”规划收官之年，也是国有企业改革深化提升行动决胜之年。新的一年，中国铁建将在习近平新时代中国特色社会主义思想指引下，深入学习贯彻党的二十大和二十届二中、三中全会精神，中央经济工作会议和中央企业负责人会议精神，立足“两个大局”、心怀“国之大者”，迎难而上，真抓实干，加快建设世界一流现代化企业的步伐，为强国建设、民族复兴伟业贡献更多更大的铁建力量！

十、附录

10.1 关键绩效

指标	单位	2022 年	2023 年	2024 年
经济绩效				
新签合同额	亿元	32450.011	32938.700	30369.678
营业收入	亿元	10963.129	11379.935	10671.713
净利润	亿元	317.528	323.287	270.784
缴纳税费	亿元	301.694	335.846	310.277
资产总额	亿元	15239.511	16630.196	18628.425
资产负债率	%	74.67	74.92	77.31
科技投入	亿元	250.039	267.255	256.397
获得授权专利	件	7931	6831	7740
累计授权专利	件	31419	35832	40638
治理绩效				
指标	单位	2022 年	2023 年	2024 年
守法合规培训参与人数	人次	11819	941	5436
法律纠纷案件处理率	%	58.8	68.6	63.7
社会绩效				
指标	单位	2022 年	2023 年	2024 年
员工总人数	人	269577	267587	265025
女性员工比例	%	21.73	21.54	21
劳动合同签订率	%	100	100	100
社会保险覆盖率	%	100	100	100
员工流失率	%	2.29	2.98	3.24
员工培训总投入	万元	96034	96918	98994

员工培训覆盖率	%	95	95	96
员工培训人次	人次	1182195	1263596	1383645
其中：按性别分类				
男性员工培训人次	人次	890193	956543	1041885
女性员工培训人次	人次	292002	307053	341760
其中：按雇员类别划分				
企业领导人员培训人次	人次	25894	23142	33422
男性领导人员学时	小时	120+	120+	120+
女性领导人员学时	小时	120+	120+	120+
经营管理人员培训人次	人次	206891	134505	196987
男性经营管理人员学时	小时	115+	115+	115+
女性经营管理人员学时	小时	110+	110+	110+
专业技术人员培训人次	人次	735898	849876	875692
男性专业技术人员学时	小时	95+	95+	95+
女性专业技术人员学时	小时	90+	90+	90+
党群管理人员培训人次	人次	39845	50587	83234
男性党群管理人员学时	小时	100+	100+	100+
女性党群管理人员学时	小时	100+	100+	100+
技能人员培训人次	人次	173667	205486	194310
男性技能人员学时	小时	90+	90+	90+
女性技能人员学时	小时	85+	85+	85+
筹集送温暖资金	万元	7916	7495	8612
安全生产投入	亿元	174.714	193.016	193.859
安全培训参与人数	人次	29260	212600	227900
因工死亡人数	人	12	10	9
因工死亡率	%	0.0045	0.0037	0.0034
因工伤损失工作日数	天	72000	60000	54000
经济合同履行率	%	100	100	100

客户满意度	%	100	100	100
客户投诉解决率	%	100	100	100
项目一次交验合格率	%	100	100	100
已售或已运达产品总数 中因安全与健康原因而 须回收的百分比	%	0	0	0
供应商数量	个	21015	69452	92003
供应商/分包商通过质 量、环境和职业健康安全 管理体系认证的比率	%	100	100	100
乡村振兴投入金额	万元	3657.02	4069.81	7066.72
选派帮扶挂职干部数量	人	50	48	47
开展帮扶项目数	个	40	46	21
购买脱贫地区农产品 总额	万元	3946.76	2628.4	2790.06
组织乡村振兴培训人数	人	5771	1358	5482
慈善捐赠资金金额	万元	6837.02	6900.13	6826.08
员工志愿活动参与人次	人次	24175	55847	74942
环保绩效				
指标	单位	2022 年	2023 年	2024 年
环保总投入	万元	240000	366660.16	374000
环保总投入占营业收入 比例	%	0.22	0.32	0.35
碳强度	吨/万元	0.1423	0.1356	0.1294
温室气体排放总量	万吨二氧化 化碳当量	1549.87	1580.59	1381.21

其中，按范围分类				
范围一温室气体排放量	万吨二氧化碳当量	465.57	323.79	228.19
范围二温室气体排放量	万吨二氧化碳当量	1084.30	1256.80	1153.02
固体废弃物排放量	万吨	4476.35	4205.78	4023.65
废弃物循环利用率	万吨	4073.47	3701.09	3701.76
能源总消耗量	万吨标煤	674.10	667.42	631.96

10.2 指标索引

报告目录		联交所 《环境、社会及 管治报告守则》	联合国可持续发 展目标 (SDGs)	《中国企业社会责 任报告指南 (CASS-ESG5.0)》
报告规范		-	-	P1.1-1.3
董事会声明		B 部分	—	—
关于我们		-	-	P4.1-4.4
可持续发展管理		-	-	G3.1-3.7
责任专题	专题一：求强图变， 深化改革重塑发展 内核	-	-	V1.1-1.4
	专题二：奋楫争先， 科技创新激活发展 动能	-	-	V2.1-2.4
卓越治理 拓发展而谱新篇	精益治理新成效	B7.1-7.2	    	G1.7-1.8, G1.3, G1.10
	创新驱动新引擎	-		V2.1-2.4
	安全防线新构建	-		S3.4-3.10
	品质管理新突破	B6.1-6.3 B6.5		S4.1-4.2
绘新山河 护生态而浸绿意	应对气候新变化	D19-20 D27-29 D36-37	   	E5.1-5.7

报告目录		联交所 《环境、社会及 管治报告守则》	联合国可持续发 展目标 (SDGs)	《中国企业社会责 任报告指南 (CASS-ESG5.0)》
	绿色管理新路径	-	 	E1.1, E1.7
	绿色运营新范式	A1.1-1.6 A2.1-2.4	 	E2.2, E2.4-2.5 E2.9-2.10, E2.14 E3.1-3.5
	绿色生态新画卷	A3.1		E4.1-4.3
泽济天下 汇涓滴而润万物	以人为本新活力	B1.1-1.2 B2.2-2.3 B3.1-3.2	   	S1.1-11, S2.1-2.4
	合作共赢新蓝图	B5.1-5.4	 	V2.7-2.8
	民生福祉新诗篇	B8.1-8.2	 	V1.2, V3.3-3.7
	协调发展新格局	-	 	V1.2
	海外发展新契机	B8.1-8.2	  	V1.1-1.4
未来展望		-	-	A1
附录	关键绩效	A1.1-1.3 A2.1-2.4 B1.1-1.2 B2.1-2.2 B3.1-3.2 B7.1, B8.2	-	A2
	指标索引	-	-	A4
	意见反馈	-	-	A5



10.3 意见反馈

尊敬的读者：

您好！非常感谢您在百忙之中阅读《中国铁建股份有限公司 2024 年度可持续发展报告》。为了不断改进报告编制工作，我们特别希望倾听您的意见和建议。请您协助完成反馈意见表中提出的相关问题，并选择以下方式反馈给我们。

邮寄地址：北京市海淀区复兴路 40 号中国铁建股份有限公司

为了方便与您联系，及时回应您的意见和建议，请您提供您的联系方式和有关信息。我们会妥善保管，不对外泄露。

您的信息

姓名：_____ 工作单位：_____

职务：_____ 联系电话：_____

传真：_____ E-mail：_____

选择题（请在相应位置打√）

1. 本报告全面、准确地披露了中国铁建对经济、社会、环境的制度、措施、绩效？

很好 较好 一般 较差 很差

2. 本报告对利益相关方所关心问题有所回应和披露？

很好 较好 一般 较差 很差

3. 本报告披露的信息、指标、数据清晰、准确、完整？

很好 较好 一般 较差 很差

4. 本报告的可读性，即报告的逻辑主线、内容设计、语言文字和版式设计？

很好 较好 一般 较差 很差

开放性问题

1. 本报告最让您满意的方面是什么？
2. 您认为报告中还需要增加哪些内容？
3. 您对我们今后发布可持续发展报告有何建议？